



Montagehinweise

Artikel-Nr. : 244BB44SI / 244BB44SW

Produkt : Brakebox für BMW-Modelle

Die LSL-Brakeboxes sind grundsätzlich nur verwendbar an BMW- Fahrzeugen mit Integral-ABS Generation 2, die mit einem direkt mit der Bremspumpe verschraubten, runden Kunststoff- Ausgleichsbehälter ausgerüstet sind. Desweiteren darf die Bremspumpe nicht mit einem Entlüfternippel versehen sein. Vergleichen Sie hierzu nebenstehende Abbildung.

Sollte Ihre Bremspumpe nicht dieser Beschreibung entsprechen, ist diese LSL- Brakebox nicht verwendbar. Bitte setzen Sie sich direkt mit uns in Verbindung, ggf. gibt es für Ihr Fahrzeug eine andere LSL-Brakebox.



Achtung! Wichtige Sicherheitshinweise. Bei Nichtbeachtung können Gesundheit und Leben gefährdet sein.

Allgemeine Hinweise:

Die Montage des Bremsflüssigkeitsreservoirs ist eine sicherheitsrelevante Arbeit am Fahrzeug. Wenn Sie kein ausgebildeter Mechaniker sind lassen Sie die Arbeit von einer Fachwerkstatt durchführen bzw. einem technischen Dienst überprüfen.

Bitte halten Sie sich bei der Montage des Bremsflüssigkeitsbehälters an die Vorgaben des Fahrzeugherstellers. Verwenden Sie nur die vorgegebene Bremsflüssigkeit und die originalen Dichtungen zwischen Bremspumpe und Ausgleichsbehälter.

Bremsflüssigkeit ist giftig und kann Oberflächen angreifen - Ausgetretene Flüssigkeit sofort entfernen. Beachten Sie unbedingt den Warnhinweis auf der Verpackung der Bremsflüssigkeit und alle gesetzlichen Vorgaben zur Entsorgung von Bremsflüssigkeit.

Um sicher zu stellen, dass keine Luft ins Bremssystem gelangt, achten Sie darauf, dass der Bremshebel während der Montage nicht betätigt wird. Andernfalls muss das Bremssystem anschließend durch eine Fachwerkstatt entlüftet werden!

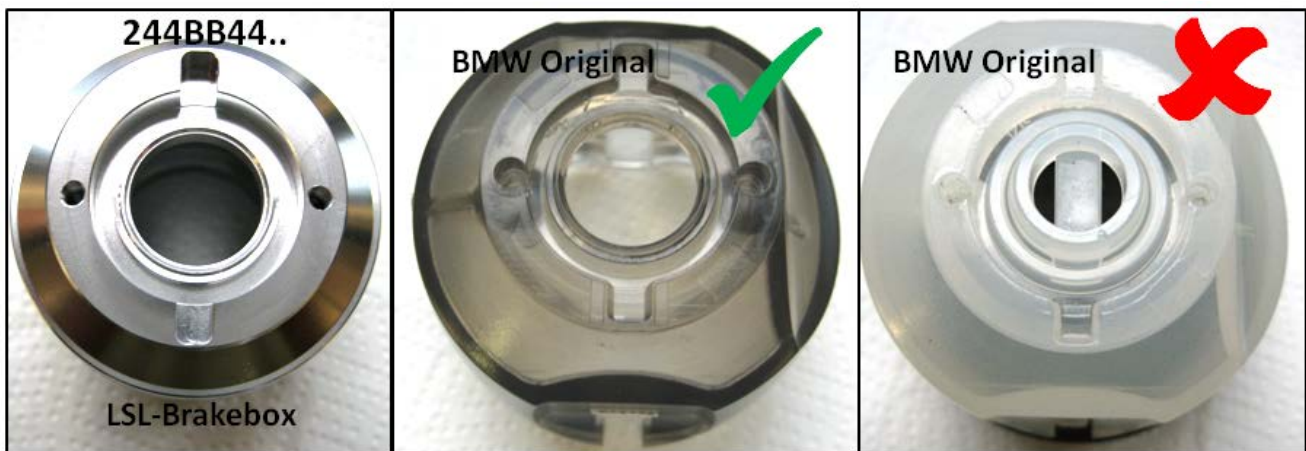
Demontage:

Entfernen Sie den Deckel, den Kunststoffring, die Gummimembrane und, so vorhanden, den gelben Schaumstoffeinsatz des originalen Bremsflüssigkeitsbehälters. Saugen Sie die Bremsflüssigkeit vollständig ab. Demontieren Sie den originalen Behälter von der Bremspumpe, dabei auf den Verbleib des Dichtungselementes (siehe nebenstehende Abbildung) achten.



Fortsetzung auf Seite 2

Achtung! Sollten Sie statt des gezeigten Dichtungselements nur einen Dichtring vorfinden und sich die LSL- Brakebox anschlussseitig vom originalen Behälter unterscheiden (siehe folgende Abb.), ist die an Ihrem Fahrzeug verbaute Bremspumpe nicht für diese LSL- Brakebox geeignet. Bitte setzen Sie sich direkt mit uns in Verbindung, ggfls. gibt es für Ihr Fahrzeug eine andere LSL-Brakebox.



Montage:

Positionieren Sie das Dichtelement entsprechend der Abbildung auf Seite 1. Montieren Sie die LSL-Brakebox so, dass das Schauglas zum Fahrer zeigt. Achten Sie darauf, dass die Stege der Verdrehsicherung mit den Nuten des Behälters deckungsgleich sind. Drücken Sie den Behälter auf die Anlagefläche der Behälteraufnahme, bis dieser rundum bündig aufliegt. Dabei muss ein Widerstand des Dichtringes spürbar sein. Schrauben Sie erst dann die mitgelieferten Schrauben M3 von unten ein. Entfernen Sie den Deckel, den Kunststoffring und die Gummimembrane. Stellen Sie den Behälter möglichst senkrecht und füllen Sie ihn auf. Stecken Sie zuerst den Kunststoffring in die Gummimembrane und setzen Sie dann beide Teile als Einheit in das Reservoir ein. Den Deckel handfest aufschrauben. Überprüfen Sie abschließend den festen Sitz des Behälters. Vergewissern Sie sich vor Fahrtantritt über Dichtheit und einwandfreie Funktion der Bremse.



Kontrollieren Sie den Flüssigkeitsstand im Schauglas des Behälters vor jeder Fahrt. Bringen Sie dazu den Bremsflüssigkeitsbehälter in senkrechte Position.

Dieser Behälter ist nur für das Bremssystem unter Einsatz handelsüblicher Bremsflüssigkeit auf Glykolbasis (DOT3, DOT4, DOT5.1) entwickelt und geprüft worden. Die Verwendung von anderen als den oben genannten Bremsflüssigkeiten führt unweigerlich zu Undichtigkeiten des Behälters!



Fitting Instruction

Artikel-Nr. : 244BB44SI / 244BB44SW
Produkt : Brakebox for BMW-Models

LSL-Brakeboxes are only suitable for BMW- Motorcycles with Integral-ABS Generation 2, which are equipped with a direct mounted, round plastic brake fluid reservoir on the master cylinder. The master cylinder must not be provided with a bleeder. Please also compare adjoining illustration.

If your master cylinder should not fully match this description, the LSL-Brakebox is not applicable to your bike!

Please contact us or your dealer for more information.



Warning! Important mounting instruction. It shows risks to your life and health!

General advice!

For mounting the brake fluid reservoir please follow specific advices of manufacturer. Use only the recommended kind of brake fluid and the original brake hose material.

Brake fluid is poisonous and can corrode surfaces – remove run out liquid immediately. Take note of special warning advices belonging to your brake fluid.

Always check brake fluid level before you start for a ride.

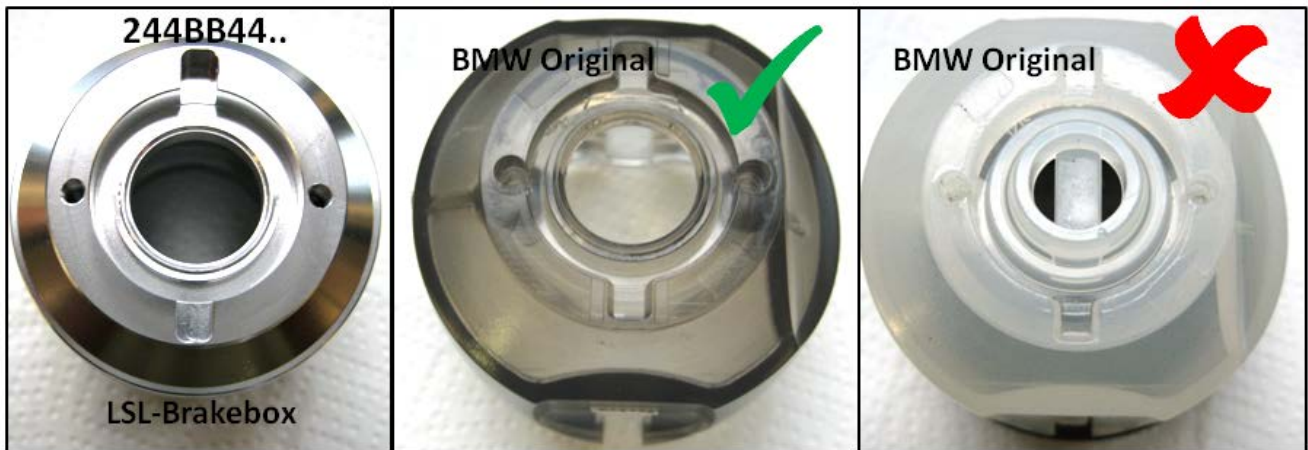
To assure no air can find its way into the brake system, ensure the brake lever is not moved during the whole installation. Otherwise the brake system has to be bled by an authorized workshop!

Dismantling:

Remove cap, plastic ring and rubber membrane and, if present, the yellow foam insert from the original fluid reservoir. Fully siphon the brake fluid off. Remove the original reservoir and keep original bottom sealing element in place.

Warning! If there is an o-ring between reservoir and master cylinder and the LSL-Brakebox differs from the original one on the connecting side, your master cylinder is not suitable with the LSL-Brakebox (see illustration on 2nd page). Please contact us or your dealer for more information.





Assembly:

Put bottom sealing element into conical recess of the master cylinder. Set LSL-Brakebox with sight glass pointing to driver. Ensure key and slot are matching while pressing the Brakebox down to getting equal contact to master cylinder. The sealing element will show quite a resistance to this. Now screw in M3 screws.

Remove cap, plastic ring and rubber membrane and fill up brakebox with brake fluid. Now put in rubber membrane together with plastic ring. Close brakebox with cap.

Ensure tight fit of brakebox and check for fluid leaks. Ensure brake system works correct before starting first ride.



Check fluid level before starting a ride.

The LSL-Brakebox is made for standard brake fluid (DOT3, DOT4, DOT5.1). Do not use any other fluid, it can cause leakage by destroying the rubber of joints and gaskets.