

Artikel-Nr. : **121OS01SI**
Produkt : **Lenkerklemmböcke Ø22,2mm**
Marke : **Honda**
Modell (Typ) : **CB 1100A (SC65) 2013→**

Wichtige Hinweise:

Lesen Sie die Anleitung sorgfältig durch und beachten Sie alle Sicherheitshinweise. Führen Sie diese Montage nur durch, wenn Sie dafür qualifiziert sind, andernfalls empfehlen wir dringend die Montage in einer Fachwerkstatt. Ein fehlerhafter Anbau kann das Fahrverhalten des Motorrads negativ beeinflussen und Ihre Gesundheit und Ihr Leben gefährden.

Durch einen Versatz der Lenkerposition ändert sich die Spannung und Freigängigkeit von Kabeln, Bowdenzügen und Bremsleitungen. Bitte beachten Sie deshalb die nachfolgenden Hinweise:

1. Auf Freigängigkeit der Lenkanlage und des Lenkers mit allen Bedienteilen zu anderen Fahrzeugteilen, insbesondere zum Kraftstoffbehälter ist zu achten.
2. Die elektrischen Leitungen, Bowdenzüge und Hydraulikleitungen müssen eine ausreichende Länge aufweisen.
3. Elektrische Leitungen und Hydraulikleitungen sind gegen Knicken, Quetschen und Scheuern zu sichern.
4. Die originalen Bremsschläuche dürfen einen minimalen Biegeradius von 40mm nicht unterschreiten; Beim Ein- oder Ausfedern und bei Lenkeinschlag dürfen die Bremsschläuche nicht verdrillt werden.
5. Die Notwendigkeit der Verwendung von längeren/kürzeren Austauschbrems- und/oder Kupplungsleitungen anstelle der serienmäßigen Leitungen ist zu prüfen; ggf. sind Austausch-Bremsleitungen des Antragstellers mit der Kennzeichnung SL oder andere zu verwenden, welche die Prüfnorm FMVSS 106 erfüllen.

Im letzten Fall ist ein entsprechendes Teilegutachten vorzulegen.

Kontrollieren Sie nach der Montage unbedingt alle Verschraubungen!

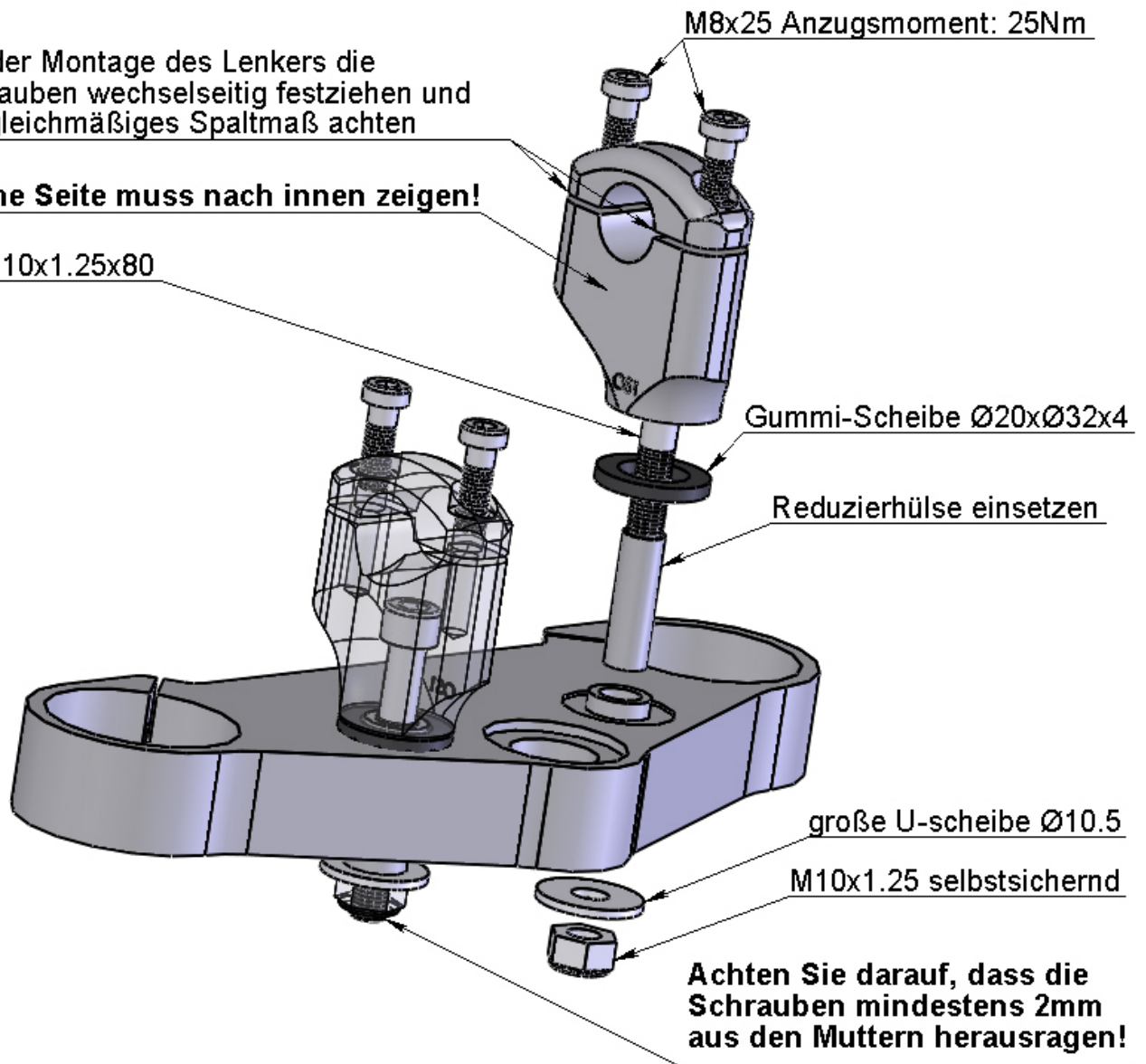
Montage:

Bei der Montage des Lenkers die Schrauben wechselseitig festziehen und auf gleichmäßiges Spaltmaß achten

flache Seite muss nach innen zeigen!

M10x1.25x80

M8x25 Anzugsmoment: 25Nm



Gummi-Scheibe $\text{\O}20 \times \text{\O}32 \times 4$

Reduzierhülse einsetzen

große U-scheibe $\text{\O}10.5$

M10x1.25 selbstsichernd

Achten Sie darauf, dass die Schrauben mindestens 2mm aus den Muttern herausragen!

LSL-Motorradtechnik GmbH · Heinrich-Malina-Str. 107 · 47809 Krefeld

LSL-Motorradtechnik GmbH
Heinrich-Malina-Straße 107
D-47809 Krefeld (Oppum)
Telefon 0 21 51 / 55 59 0
Telefax 0 21 51 / 54 84 16

e-mail: info@lsl.eu
http://www.lsl.eu

USt-IDNr. (VAT) DE 120148272
Steuer-Nr. 117/5823/0051

An die zuständige Prüfstelle

Klemmbock Typ OS1 zur Befestigung von Lenkern mit Ø22,0mm und 7/8"

Sehr geehrte Damen und Herren,

mit diesem Schreiben bestätigen wir Ihnen, dass unsere Klemmböcke mit der Kennzeichnung „OS1“ für die Montage von Lenkern mit Durchmesser 22,0mm und 7/8" geeignet sind. Dieser Klemmbock ist eine neue Variante der im Teilegutachten 24TG0010 aufgeführten Klemmböcke. Die Kombinierbarkeit mit unseren Lenkern, wie im Gutachten 24TG0010 beschrieben, oder mit Serienlenkern ist grundsätzlich gegeben. Der Freigang der Bedienelemente zu Tank und Verkleidung und die ausreichende Länge der Kabel, Züge und Leitungen sind dabei sicherzustellen und sollten überprüft werden.

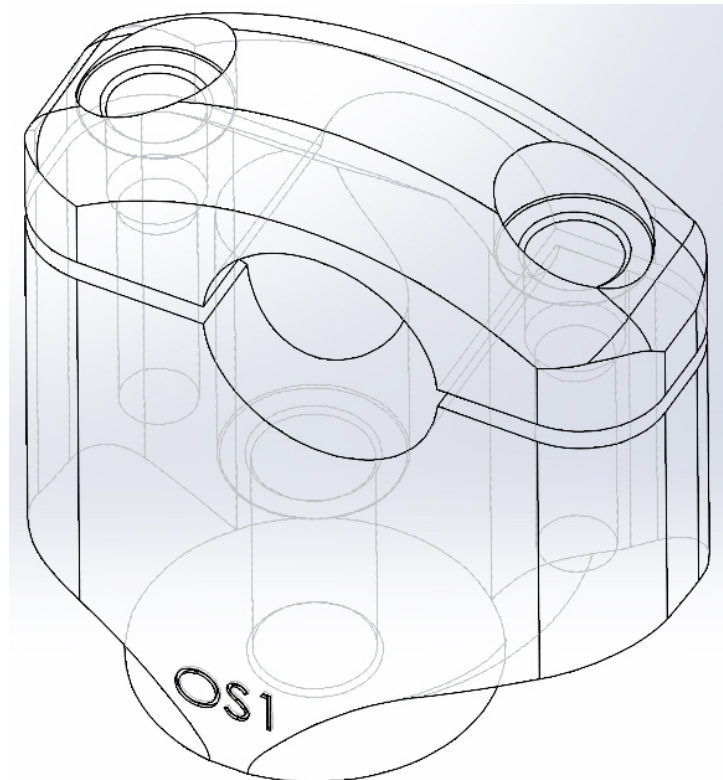
Gegen eine Verwendung im Straßenverkehr, unter Beachtung der o. g. Hinweise, bestehen keine technischen Bedenken.

Ein eigenständiges Gutachten, in dem diese Klemmbockausführung gelistet wird, ist in Vorbereitung.

Mit freundlichen Grüßen
LSL-Motorradtechnik GmbH



Meinhard van den Eeden
Qualitäts- & KBA-Beauftragter





MAKING GOOD BIKES PERFECT

Paaschburg & Wunderlich GmbH · D-21509
www.lsl.eu



Fitting Instruction

Article-No. : **121OS01SI**
Product : **Handle bar clamps Ø22.2mm (7/8 inch)**
Vehicle-Brand : **Honda**
Model (Type) : **CB 1100A (SC65) 2013→**

Important:

Read this instruction manual carefully and mind all warnings and tips. You should do this work only if you're qualified; otherwise we recommend this mounting to be done by a qualified workshop. Improperly mounting of this kit can reduce the driveability of the motorcycle and may be a risk to your health and life.

The position of the handlebar will change by the offset. Please make sure, that all Bowden-cables and lines offer free wheel and no tension.

1. Make sure, that the handlebar has got sufficient clearance to the fuel tank.
2. All lines/cables must have the necessary length.
3. Safe all lines/cables against bending, twisting or squashing.
4. The bending radius of hoses may not be below 40mm. Hoses may not twist when suspension is working or fork is moved across the steering angle.
5. If necessary use longer/shorter brake- and clutch-lines, according to the FMVSS 106 standard.

Control all bolted connections after the fitment!

Fitting:

tighten both bolts alternately and assure the clamp's gap stay even on both sides while fixing the handle bar

M8x25 tightening torque: 25Nm / 18.44lbf ft

the plain side has to look inward!

M10x1.25x80

rubber support Ø20xØ32x4

place reducing bush

large washer Ø10.5

M10x1.25 self-locking

assure the bolts project at least 2mm out of the self-locking nuts!

