



# Anbauanleitung

Artikel-Nr. : 120S114  
Produkt : **Superbike Lenkerkit**  
Modell : **Suzuki GSX-R 1000 2007 - 2008**  
Typ : **WVCL**

## Wichtige Hinweise:

Lesen Sie die Anleitung sorgfältig durch und beachten Sie alle Sicherheitshinweise. Führen Sie diese Montage nur durch, wenn Sie dafür qualifiziert sind, andernfalls empfehlen wir dringend die Montage in einer Fachwerkstatt. Ein fehlerhafter Anbau kann das Fahrverhalten des Motorrads negativ beeinflussen und Ihre Gesundheit und Ihr Leben gefährden.

Im Folgenden werden die unten aufgeführten Symbole verwendet, beachten Sie bitte diese Hinweise.



**Warnung! Wichtiger Montage-Hinweis. Bei Nichtbeachtung können Gesundheit und Leben gefährdet sein.**



**Tipp zur Montage, Pflege oder zur Vermeidung von Schäden.**

## Montage:

Lenkerkit montiert



Um Beschädigungen zu vermeiden und später Züge und Leitungen neu verlegen zu können, empfehlen wir den Tank zu entfernen. Zur Sicherheit der elektrischen Systeme sollte während der Montage die Batterie am Minuspol abgeklemmt werden.



Bremshydraulikleitung demontieren. **Vorsicht:** Bremsflüssigkeit darf nicht auf Lackteile tropfen! **Montage der Bremsleitung und das Entlüften der Bremsanlage sollte von einer autorisierten Fachwerkstatt durchgeführt werden.**

Griffarmaturen, Bedienungsarmaturen und Hydraulikzylinder vom Lenker demontieren. Originallenker entfernen.

**i** Vor der Demontage der originalen Gabelbrücke unbedingt Vorderrad entlasten! Gabelbrücke gegen Superbike-Gabelbrücke austauschen. Zur Demontage des Zündschlosses müssen die Köpfe der Abreißschrauben aufgebohrt werden. Zündschloss mit beiliegenden Buchsen und neuen Schrauben an der Gabelbrücke montieren. Sperrzahnscheiben als Schraubensicherung unter den Schraubenkopf legen. Der Innensechskant der Befestigungsschrauben des Zündschlosses sollte zur Diebstahlsicherung ausgebohrt werden. Bei der Montage der Gabelbrücke ist darauf zu achten, dass zuerst die zentrale Steuerkopfmutter mit ca. 15Nm angezogen und erst dann die Klemmschrauben mit 20Nm festgezogen werden. Danach die Steuerkopfmutter nach Herstellerangaben mit vorgeschriebenem Drehmoment anziehen.

### **i** Vorgeschriebener Lenkertyp: LSL-Superbike, flach / Typ N1

Neuen Lenker, Typ N1 in den Klemmböcken montieren. Lenkerklemmböcke gleichmäßig anziehen und mit Anzugsmoment 20Nm festziehen.

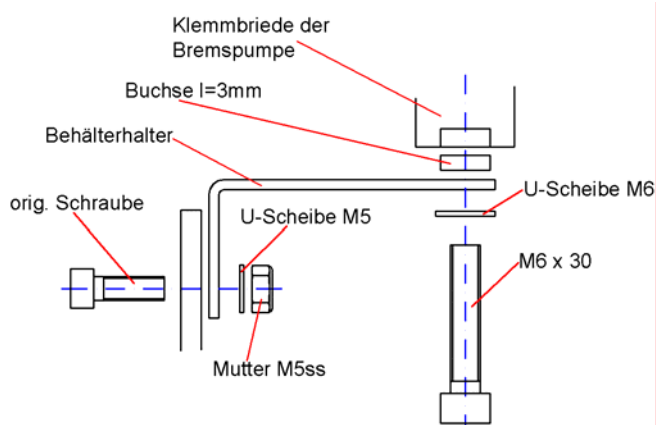
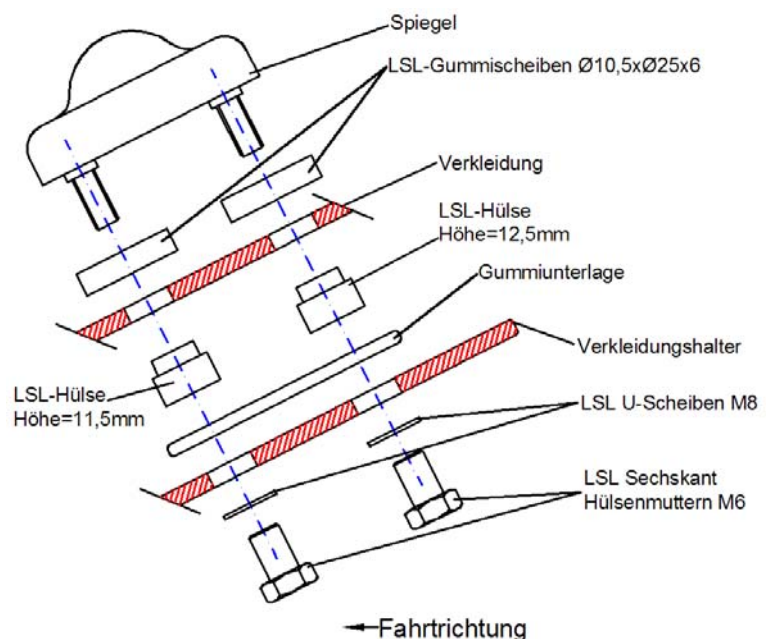
**Verkleidung:** Instrumenteneinheit und Verkleidungsscheibe demontieren um die Verkabelung der Blinker zu lösen. Spiegelverschraubung lösen und Buchse (h=11,5) vorne und Buchse (h=12,5) hinten zwischen Verkleidungshalter und orig. Gummiauflage unterlegen. Spiegel mit den beiliegenden Hülsenmutter und U-Scheiben befestigen. Siehe Zeichnung unten.

Die beiden vorderen, mittleren Schrauben der Verkleidungsscheibe durch längere Schrauben M5x25 und Nylonscheiben 5mm ersetzen. Gummischeiben (Ø8xØ30x7,5) zwischen Verkleidung und Verkleidungshalter unterlegen.

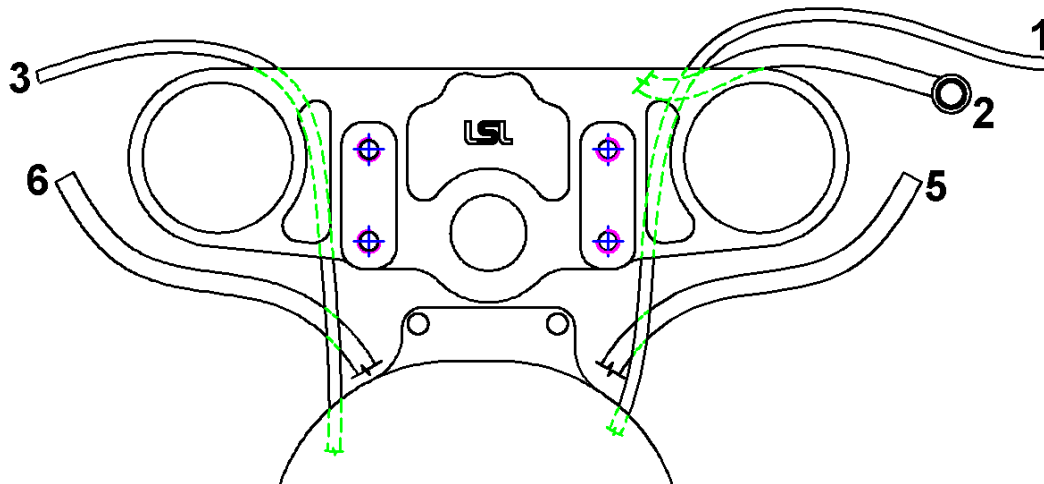
### **i** Lenkanschlag begrenzen!

Um die erforderliche Freigängigkeit für die Verkleidung zu erreichen, muss der Lenkanschlag mittels beiliegender Distanzscheiben begrenzt werden. Diese Scheiben sind mit geeignetem Klebstoff aus dem Fachhandel auf den originalen Lenkanschlag zu kleben.

Nun die Griffarmaturen auf dem Lenker befestigen und ausrichten. Bei LSL-Lenkern die zur Fixierung nötigen Bohrungen setzen. Das linke Griffgummi mit einem geeigneten Klebstoff verkleben. Den Bremsflüssigkeitsbehälter wie abgebildet montieren. Kontrollieren sie auch den Freigang zum Tank hin, dazu Tank wieder aufsetzen.



## Verlegeschema für Kabel, Züge und Schläuche:



**Gaszüge (1):** Die Verlegung der Gaszüge bleibt unverändert. Gaszüge bei voll eingeschlagener Lenkung auf Leichtgängigkeit prüfen.

**Bremsleitung (2):** Mitgelieferte Bremsleitung mit neuen Dichtringen montieren. Beachten Sie unbedingt die separat beiliegende Anbauanleitung der Stahlflex-Bremsleitung. Den Bremsschlauch (74cm) mit dem 20° seitlich gewinkelten Anschluss an der Handbremspumpe montieren. **Fitting an der Bremspumpe so befestigen, dass der Ausleger am Bremshebel (Betätigung des Bremslichtschalters) bei gezogenem Bremshebel nicht den Fitting berührt!** Bremsschlauch mit gummierter Schelle und originaler Schraube am originalen Befestigungspunkt an der unteren Gabelbrücke montieren.



**Kupplungsschlauch (3):** Mitgelieferte Kupplungsleitung mit neuen Dichtringen montieren. Die Kupplungsleitung (105cm) mit dem 20° Fitting am Kupplungsgeberzylinder montieren, dann zwischen Rahmen und Zylinderkopf zum Kupplungsnehmerzylinder führen und dort mit dem 20° seitlichen Fitting montieren. Leitung, wie abgebildet; mit der originalen Schraube und gummierter Schelle am Steuerkopf befestigen. Hintere Schraube des Nockenwellensensors (M6x16) lösen und die Haltetasche mit beiliegender Schraube (M6x18), wie abgebildet, montieren.



**Armaturenkabel (5&6):** Armaturenkabel von der linken und rechten Armatur aus den Führungen am Rahmen entnehmen und spannungsfrei, hinter den Standrohren zu den Armaturen führen



**! Stellen Sie sicher, dass über den gesamten Lenkeinschlag Kabel, Züge und Schläuche spannungsfrei verlegt sind und nicht geknickt werden.**

Der Hochlenkerumbau ist nun korrekt montiert. Bitte vergessen Sie nicht, das Motorrad mit der Anbauanleitung bei einer anerkannten Prüfstelle vorzuführen und den Umbau in die Fahrzeugpapiere eintragen zu lassen.

Wir wünschen Ihnen viel Freude beim Fahren!



**LSL-Motorradtechnik GmbH • D-47809 Krefeld**

**[www.lsl.eu](http://www.lsl.eu)**





## Fitting Instruction

Article-No. : 120S114  
Product : **Super Bike Conversion Kit**  
Model : **Suzuki GSX-R 1000 2007 - 2008**  
Type : **WVCL**

### Important:

Read this instruction manual carefully and mind all warnings and tips. You should do this work only if you're qualified; otherwise we recommend this mounting to be done by a qualified workshop. Improperly mounting of this kit can reduce the driveability of the motorcycle and may be a risk to your health and life.

Special works are marked with the following signs. Please take special care on these works.



**Warning! Important mounting instruction. It shows risks to your life and health.**



**Tips for mounting and maintenance or to avoid damage.**

### Fitting:

#### Mounted conversion kit



Remove the fuel tank first to avoid scratches and dents when re-routing hoses and cables. Remove fairing bracket and mirrors if necessary. The battery ground should be disconnected before working on electric wiring and switches!



Remove brake-hose(s). **Caution:** avoid brake fluid on painted surfaces! **Any work on the brake system or bleeding the system should be done by an authorized dealer or a qualified mechanic!**

Remove handlebar controls, clutch lever bracket and brake cylinder assy, then remove the original handlebar.

**i** Assure that the front wheel is free from any load when dismantling top yoke, then swap top yoke. To demount the ignition lock you mostly have to drill out the heads of the breakaway screws. Fit the ignition lock with the attached bushings, new bolts and corrugated washers underneath the bolts heads, at the LSL-yoke. You should drill out the hexagon sockets of the screws as theft protection. To fix top yoke, first tighten steering head nut up to 15Nm / 11lbf ft, then fix the stanchion clamp bolts with 20Nm / 14.75lbf ft. Now tighten steering head up to the original torque, that refers to the manufacturer's instruction.

**i** **Recommended handlebar type: LSL-Superbike, flat / Type N1**

Mount new handle bar into the clamps. Tighten the handlebar clamps evenly with 20Nm / 14.75lbf ft torque.

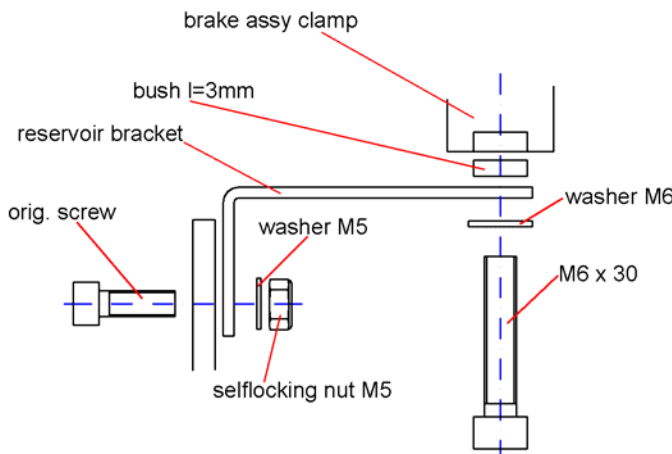
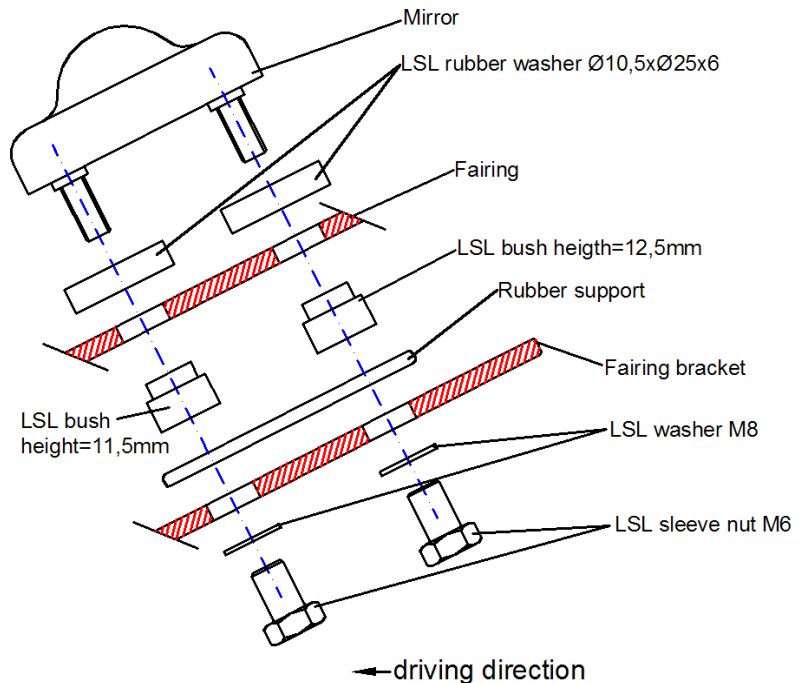
**Fairing:** Fairing screen and instruments have to be removed to unplug the flashers. Unscrew the mirrors and place the bushings (11.5mm in the front and 12.5mm in the rear) between fairing bracket and original rubber support. Fix the mirrors with sleeve nuts M6 and washers as shown.

Remove both screws that fix the fairing screen at the front end and swap them for M5x25 and nylon washers. Place the rubber spacers (Ø8xØ30x7,5) between fairing and fairing bracket.

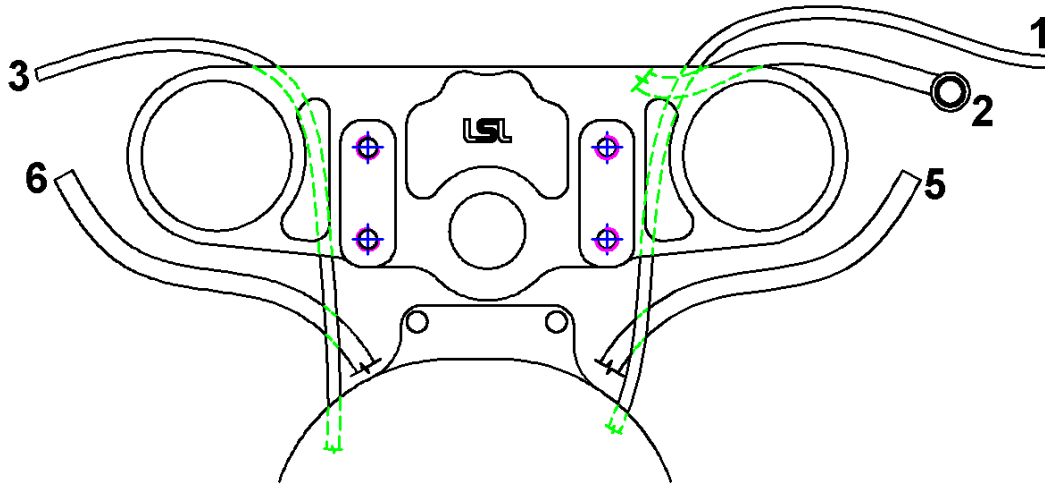
**i** **Modify the steering stop!**

To gain more clearance between handlebar and fairing you have to modify the steering stop. Use suitable glue to fix the aluminium shims (t=2mm) on the steering stop. Now mount and adjust the handlebar controls, clutch and brake cylinder assy.

If using a LSL-handlebar you can drill bores to fix the handlebar controls. Mount the left grip with suitable glue. Remember to check clearance between fuel tank and handlebar, therefore you have to remount the fuel tank.



## Instruction for rerouting cables hoses and wiring harness:



**Throttle cable (1):** There is no rerouting necessary. Check throttle cable for free movement on every steering angle.

**Brake hose (2):** Mount attached brake hose with new seal rings. Mind the mounting instructions that are delivered with the brake hose. Fit the brake line (74cm) with the 20 degree sideward fitting on the brake master cylinder in the following way: **Make sure, that the extension of the brake lever (actuator of the brake light switch) will not touch the fitting when lever is pulled.** Fit the brake hose with the rubber clamp and the original screw on the original fixing point at the bottom yoke.



**Clutch hose (3):** Mount attached clutch hose with new seal rings. Fit the hose (105cm) with the 20 degree fitting on the clutch master cylinder, then route it between frame and cylinder head to the clutch release assy and fix the 20 degree sideward fitting there. Fix the hose with the rubber clamp and original bolt on the steering head as shown. Unscrew the camshaft sensors backward bolt (M6x16) and mount the bracket with M6x18 as shown.



**Wiring harness (5&6):** Take both harnesses out of the original guidance and reroute them tension-free behind the stanchions.



**Make sure that no cable, hose or harness is bended and stays tension-free over the whole steering angle.**

The conversion kit is now completely mounted. Always check local laws and your manufacturer's warranty conditions for using aftermarket parts on your bike!



Ride safe and have fun!



**LSL-Motorradtechnik GmbH • D-47809 Krefeld**

**[www.lsl.eu](http://www.lsl.eu)**





## Notice de Montage

N°article : 120S114  
Produit : **Kit Street-Bike**  
Application : **Suzuki GSX-R 1000 2007 - 2008**  
Type : **WVCL**

### Mentions importantes:

Lisez attentivement les instructions de montage et tenez compte des directives de sécurité. Si vous n'êtes pas mécanicien, nous vous recommandons le montage dans un atelier spécialisé. Le montage incorrect peut influencer la conduite de manière négative et mettre en danger votre santé et votre vie.

Soyez attentif aux symboles suivants et suivez les directives.



**Attention! Directive de montage importante: Signale un danger pouvant atteindre votre santé ou votre vie.**



**Information facilitant le montage et l'entretien ou prévenant des dommages possibles.**

### Montage:

#### **Kit Street Bike monté**



Nous vous recommandons d'enlever le réservoir d'essence afin d'éviter des endommagements et pour faciliter la pose des câbles et durites. Coupez le circuit électrique en débranchant le pôle négatif de la batterie.



**Attention : le liquide pour freins ne doit pas tomber sur les parties peintes! Le montage des durites de frein et la purge du système de frein doivent être effectués par un professionnel.**

Démontez les leviers et le maître cylindre hydraulique. Enlevez le guidon d'origine.



Déchargez la roue de devant avant le démontage du té de fourche d'origine ! Remplacez le té de fourche d'origine contre le té de fourche pour Street Bike. Pour la dépose du contacteur d'allumage, percez les têtes des vis de fixation. Posez le contacteur d'allumage au té de fourche avec les entretoises et les nouvelles vis contenues dans le kit. Posez les rondelles dentelées sous la tête de vis et percez les têtes des vis comme sécurité contre le vol. Pendant le montage du té de fourche, serrez d'abord l'écrou central à un couple de serrage de 15Nm, puis les vis de serrages à un couple de 20Nm. Serrez ensuite l'écrou central au couple de serrage indiqué par le fabricant.

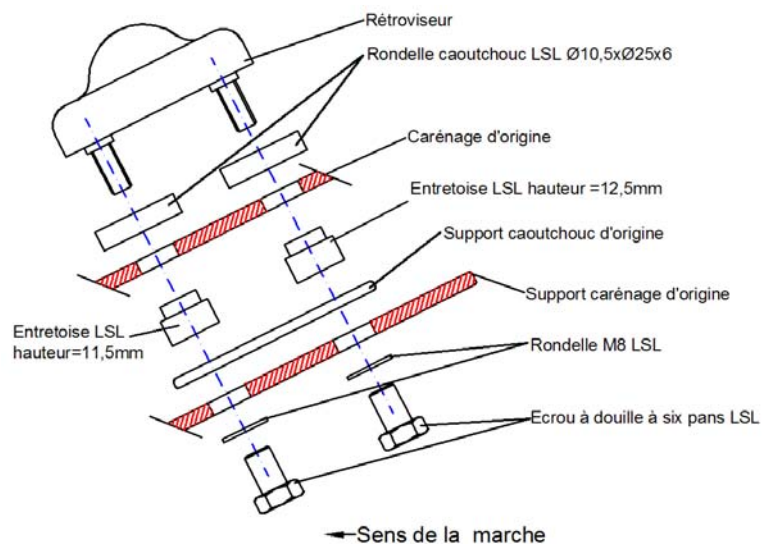


**Guidon prescrit: LSL-Street Bike, plat / type N1**

Fixez le nouveau guidon type N1 dans les pontets de façon à ce que le guidon soit déplacé vers l'arrière. Serrez les pontets de manière régulière à un couple de 20Nm.

**Carénage:** Démontez les compteurs et la bulle et desserrez les câbles électriques des clignotants. Desserrez les fixations des rétroviseurs et posez les entretoises entre le support du carénage et le support caoutchouc; entretoise h=11,5 à l'avant et entretoise h=12,5 à l'arrière. Fixez les rétroviseurs avec les écrous douille et les rondelles du kit. Voir schéma ci-contre.

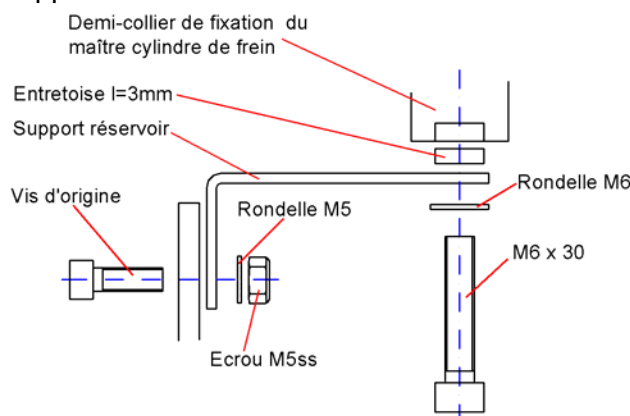
Remplacez les deux vis avant du milieu de la bulle par les vis M5x25 et les rondelles en Nylon 5mm. Posez les rondelles en caoutchouc (Ø8xØ30x7,5) entre le carénage et le support.



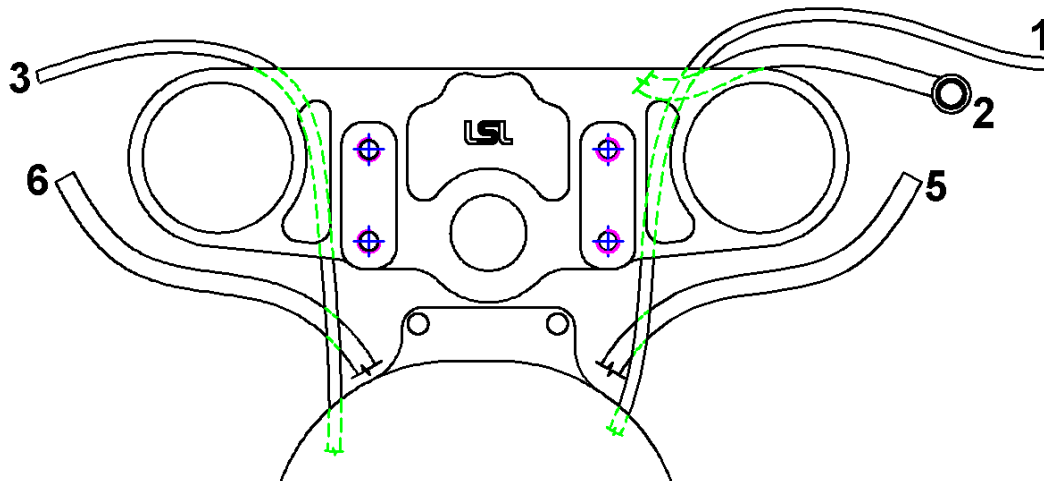
**Limitez la butée de direction!**

Collez les rondelles d'écartement sur les butées d'origines avec une colle appropriée, afin d'assurer la liberté de mouvement du carénage pendant le braquage gauche/droite.

Fixez les leviers au guidon et ajustez-les. Sur les guidons LSL, placez les perçages nécessaires à la fixation. Collez la poignée gauche avec une colle appropriée. Montez le réservoir de liquide de frein (voir photo ci-dessous) et le réservoir d'essence. Contrôlez la liberté de mouvement par rapport au réservoir d'essence.



## Schéma de pose des câbles et flexibles :



**Câbles des gaz (1):** Pose comme à l'origine. Contrôlez la liberté de mouvement pendant le braquage gauche/droite.

**Durite de frein (2):** Montez la durite du kit avec de nouveaux anneaux de joint. Tenez compte des instructions de montage des durites de frein tressées inox ci-joint. Fixez la durite de frein (74cm) au maître cylindre du frein avant avec le banyo coudée latéralement à 20°. **Fixez le banyo de façon à ce que le levier de frein ne le touche pas quand le levier est actionné à fond !** Fixez la durite de frein avec le collier caoutchouté et la vis d'origine au point de fixation d'origine du té de fourche inférieur.



**Flexible d'embrayage (3):** Montez le flexible du kit en utilisant de nouveaux anneaux de joint. Fixez le banyo coudée dans le prolongement de l'axe du flexible d'embrayage (105cm) au maître cylindre du guidon et passer le flexible entre le cadre et la culasse et fixer le banyo coudée latéralement à 20° au maître cylindre du moteur. Attachez le flexible à la colonne de direction avec le collier caoutchouté. Desserrez la vis arrière du capteur de l'arbre à cames (M6x16) et fixez la patte avec la vis M6x18 du kit (voir photo ci-contre).



**Câbles électriques (5&6):** Sortir les câbles de leurs guidages d'origines au cadre et les faire passer derrière les tubes de fourche.



**Contrôlez que câbles ou flexibles soient posés sans tensions ni pliures pendant le braquage gauche/droite.**



Bonne Route!



**LSL-Motorradtechnik GmbH • D-47809 Krefeld**

**[www.lsl.eu](http://www.lsl.eu)**