

An die zuständige  
Prüfstelle

### **Bestätigung Rastenanlage KTM 990 Super Duke**

Sehr geehrte Damen und Herren,

hiermit bestätigen wir, dass die gelieferte Rastenanlage mit der Kennzeichnung „Y89“ auf der Innenseite der Grundplatten und „LSL“ auf der Außenseite zur Verwendung an der KTM 990 Super Duke Typ: VD vorgesehen ist.

In Konstruktion und Ausführung entspricht diese Rastenanlage den Anforderungen des Teilegutachtens 44TG0037. Gegen die Eintragung in die Fahrzeugpapiere und eine Verwendung im Straßenverkehr bestehen keine technischen Bedenken.

Ein Nachtrag für das o. g. Modell wird in der nächsten Ausfertigung des Teilegutachtens erhalten sein.

Mit freundlichen Grüßen  
**LSL-Motorradtechnik**



Meinhard van den Eeden  
Qualitäts- & KBA-Beauftragter



# Anbauanleitung

Artikel-Nr. : **118KT07**  
Produkt : **Rastenanlage 2-Slide**  
Fahrzeughersteller : **KTM**  
Modell : **990 Super Duke**

## Wichtige Hinweise:

Lesen Sie die Anleitung sorgfältig durch und beachten Sie alle Sicherheitshinweise. Führen Sie diese Montage nur durch, wenn Sie dafür qualifiziert sind, andernfalls empfehlen wir dringend die Montage in einer Fachwerkstatt. Ein fehlerhafter Anbau kann das Fahrverhalten des Motorrades negativ beeinflussen und Ihre Gesundheit und Ihr Leben gefährden.

Im Folgenden werden die unten aufgeführten Symbole verwendet, beachten Sie bitte diese Hinweise.



**Warnung! Wichtiger Montage-Hinweis. Bei Nichtbeachtung können Gesundheit und Leben gefährdet sein.**



**Tipp zur Montage, Pflege oder zur Vermeidung von Schäden.**

## Montage:

Demontieren Sie die Grundplatten und Adapterplatten der originalen Fußrastenanlage. Folgende Originalteile werden wieder verwendet: Getriebebeschaltelhebel.



**Sichern Sie alle Schraubverbindungen der handfest vormontierten Bauteile mit einem Schraubensicherungsmittel (z. B. Loctite 243), soweit keine selbstsichernden Muttern verwendet werden.**

Die Einzelteile sind in ihrer Verpackung in der Position wie sie montiert werden müssen eingeschweißt. Details entnehmen Sie den beigefügten Ansichten der Rastenanlage auf der Rückseite.



**Für reverse Schaltung den original KTM Powerparts Adapter verwenden!**

Für alle Verschraubungen mit dem Rahmen gelten die Anzugsmomente des Herstellers. Für alle anderen Verbindungen der Rastenanlage gelten folgende Drehmomente, Gewinde leicht geölt:

<b>M5</b>	<b>=</b>	<b>6Nm</b>
<b>M6</b>	<b>=</b>	<b>10Nm</b>
<b>M8</b>	<b>=</b>	<b>20Nm</b>
<b>M10 x 1,25</b>	<b>=</b>	<b>30Nm</b>

## Wartung:



Prüfen Sie die korrekte Funktion der Rastenanlage im Rahmen der, für das Motorrad vorgeschriebenen, Wartungsintervalle. Die Lagerstellen der Hebel sollten mit **partikelfreiem** (kein MoS<sub>2</sub>) Barium- oder Lithiumfett auf Seifenbasis geschmiert werden.

Ausgleichsbehälter mit M6x18 und Distanzbuchse (t=4mm) innen am Behälterhalter montieren. Mit U-Scheibe und selbstsichernder Mutter M6 von innen verschrauben

Bremszylinder innenanliegend mit M6x30 am Adapter montieren. Die Distanzscheibe (t=4mm) innen zwischen Bremspumpe und Behälterhalter vorsehen.

Bremszylinder innenanliegend mit M6x25 am Adapter montieren. Mit U-Scheibe und selbstsichernde Mutter M6 innen verschrauben.

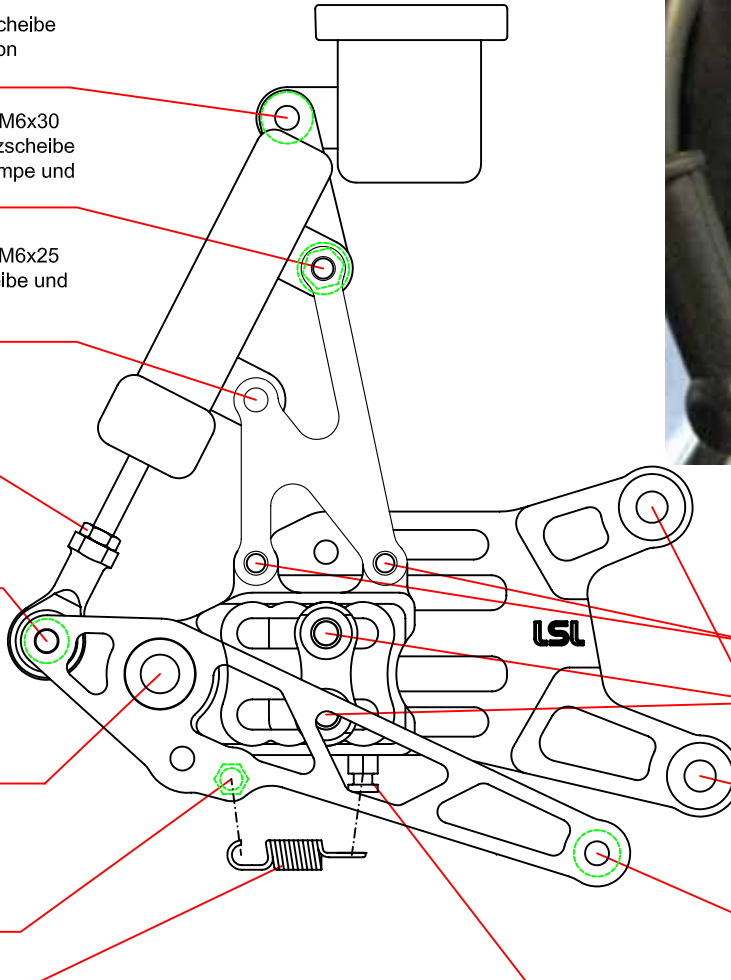
original Kontermutter M6

M6x35 von außen durch den Hebel stecken, Buchse (l=10mm) und original Kugelgelenk mit der selbstsichernden Mutter M6 von innen montieren

Separate Zeichnung zur Hebelmontage beachten

Federbolzen l=24,5mm

neue Feder einhängen



Bremszylinderadapter mit M6x16 am Rastenträger befestigen

Fixierstück mit M8x25 montieren

Grundplatte mit M8x20 und U-Scheiben am Rahmen montieren

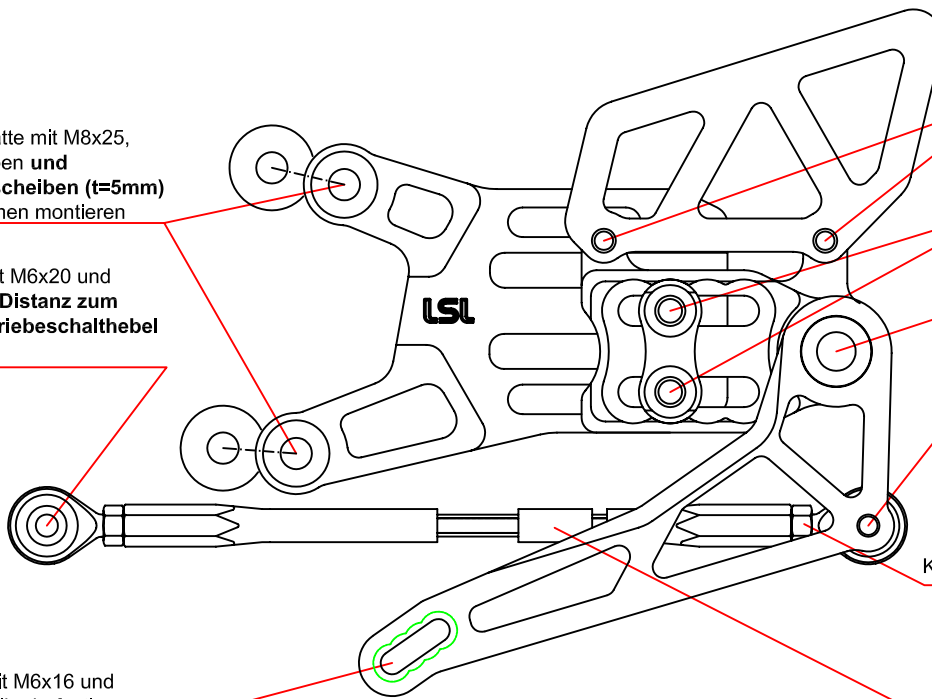
Bremsknäuf mit Senkkopf M6x16 befestigen

Federbolzen l=16mm

Grundplatte mit M8x25, U-Scheiben und Distanzscheiben (t=5mm) am Rahmen montieren

Kugelgelenk mit M6x20 und U-Scheibe als Distanz zum originalen Getriebebeschaltthebel befestigen

Schaltknäuf mit M6x16 und Sperrkantscheibe befestigen



Fersenschutz mit M6x8 befestigen

Fixierstück mit M8x25 montieren

Separate Zeichnung zur Hebelmontage beachten

Schaltstange mit M6x20 und Distanzbuchse (l=3mm) von innen verschrauben.

Kugelgelenk M6L mit Mutter M6L kontern

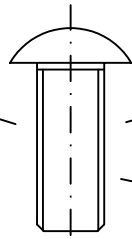
2-teilige Schaltstange je nach Versatz mit oder ohne Buchsen auf die richtige Länge einstellen

ULS M10x1.25x25

Schrauben-  
sicherung  
mittelfest  
z.B.: Loctite 243

prod. blocage  
de sécurité  
p.ex. Loctite 243

medium thread  
locking adhesive  
e.g. Loctite 243



Grundplatte

Plaque de fixation  
Hanger

ggf. Paßscheibe verwenden  
falls Hebel nicht beweglich

Utilisez rondelle de calage si  
le levier n'est pas mobile  
If lever is blocked use  
shim ring

Scheibe Ø28mm

Rondelle / Washer Ø28mm

Brems- / Schalthebel

Sélecteur/pédale frein  
Brake pedal/ Shifter

Scheibe Ø25mm

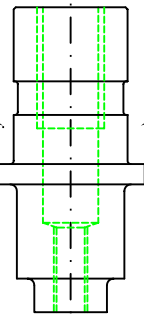
Rondelle / Washer Ø25mm

Fett

Graisse / Grease

starre Lagerung

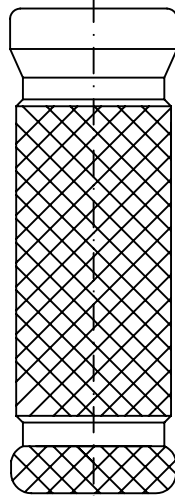
Axe de fixation  
Journal



Fußraste

Footpeg

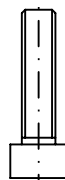
Support de pieds



Schrauben-  
sicherung  
mittelfest  
z.B.: Loctite 243

prod. blocage  
de sécurité  
p.ex. Loctite 243

medium thread  
locking adhesive  
e.g. Loctite 243



M5x25



# Fitting Instruction

Part-No. : 118KT07  
Product : Rear Set  
Vehicle Manufacturer : KTM  
Model : 990 Super Duke

## Important:

Read this instruction manual carefully and mind all warnings and tips. You should do this work only if you're qualified; otherwise we recommend this mounting to be done by a qualified workshop. Improperly mounting of this kit can reduce the driveability of the motorcycle and may be a risk to your health and life.

Special works are marked with the following signs. Please take special care on these works.



**Warning! Important mounting instruction. It shows risks to your life and health.**



**Tips for mounting and maintenance or to avoid damage.**

## Fitting:

Remove stock rear sets. The following parts will be used for your new rear set: Gearbox lever.



**Rear sets are pre-assembled but all screws are not tightened!** Always use locknuts or proper amount of medium thread-locking adhesive (e. g. Loctite 243). All details of assembling are shown on the backside drawing. All parts are welded into their bags as they belong together.



**You need the original KTM Power Parts gearbox lever for reversed shifting.**

The tightening torques for connections to the frame refers to the manufacturer's instructions. Use the following torques for all the other bolted connections:

M5	=	6Nm	=	4.43lbf ft
M6	=	10Nm	=	7.38lbf ft
M8	=	20Nm	=	14.75lbf ft
M10x1,25	=	30Nm	=	22.13lbf ft



**Test brake and gear shifting indoor, after installing rear set. If anything is not operating properly or braking efficiency is poor, testing on the road may result in death or serious injury!**

## Maintenance:



Periodically proof all functions during service intervals. Use **particle free (no MoS<sub>2</sub>)** lithium or barium soap grease to maintain lever bushings.



Fix reservoir and spacer (t=4mm) on the bracket's inside with M6x18. Mount washer and locknut M6 from behind.

Mount brake cylinder on the adaptor's inside with M6x30. Place spacer (t=4mm) between brake cylinder and reservoir bracket.

Fix brake cylinder on the adaptor's inside with M6x25. Mount washer and locknut M6 from behind.

Original conternut M6

Screw in M6x35 from pedal's outside and mount bushing (t=10mm) and ball joint on the inside with locknut M6

Mount brake pedal as shown in separate drawing for peg adapter

Fit the spring bolt (l=24,5 mm)

New retain spring

Brake cylinder adapter mounted on the outside with M6x16

2x bolts M8x25

Mount hanger with M8x20 and washer

Fix corrugated brake pedal knob with countersunk M6x16

Fit the spring bolt (l= 16mm)

Mount hanger with M8x25, washer and spacers (t=5mm)

Fix ball joint with M6x20 on the gearbox lever. Use washer as spacer between lever and ball joint.

Fix shifter knob with M6x16 and corrugated washer

Mount the heel protector on the outside with M6x8

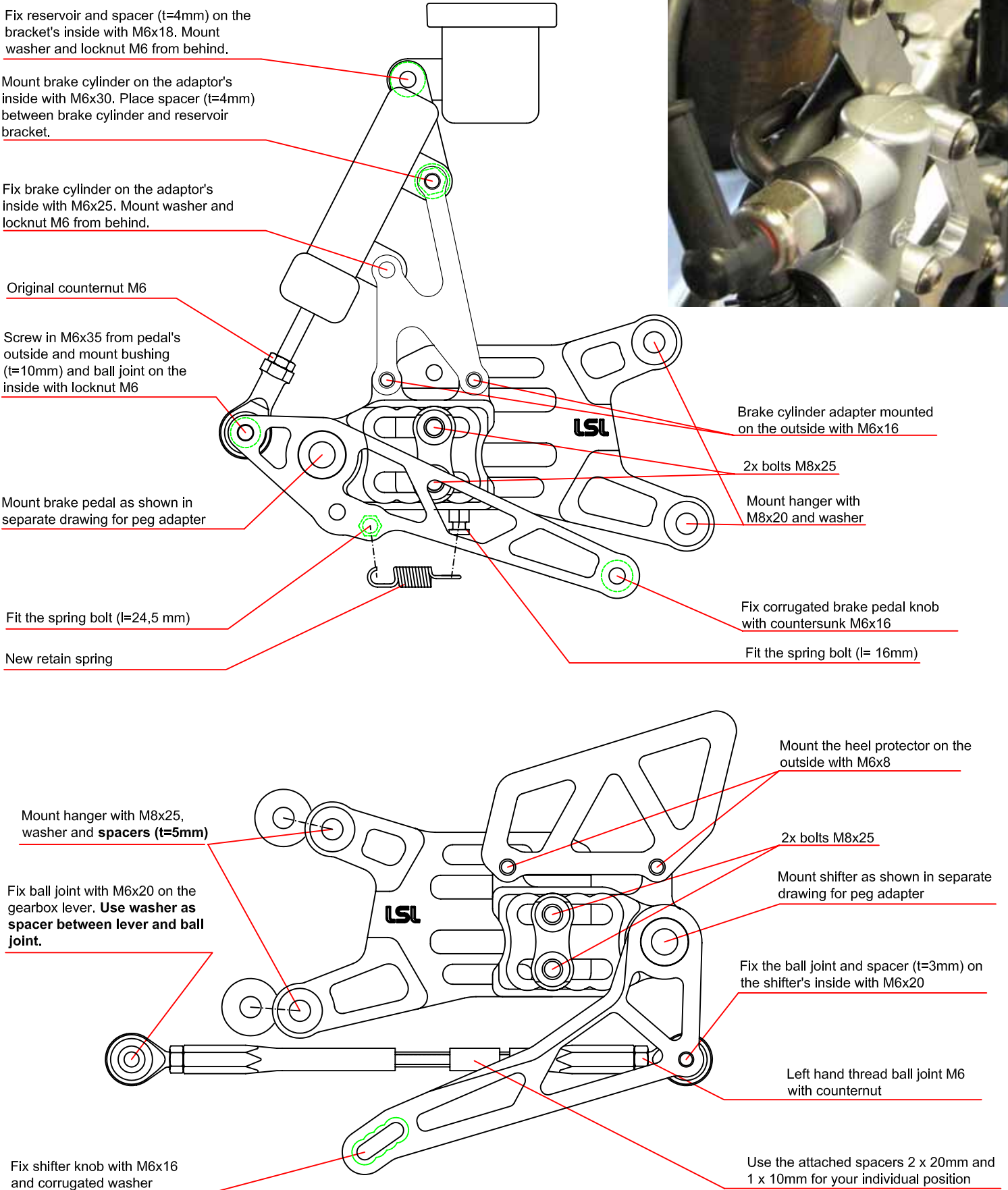
2x bolts M8x25

Mount shifter as shown in separate drawing for peg adapter

Fix the ball joint and spacer (t=3mm) on the shifter's inside with M6x20

Left hand thread ball joint M6 with conternut

Use the attached spacers 2 x 20mm and 1 x 10mm for your individual position

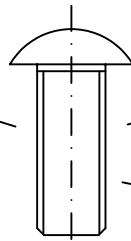


ULS M10x1.25x25

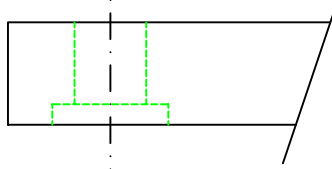
Schrauben-  
sicherung  
mittelfest  
z.B.: Loctite 243

prod. blocage  
de sécurité  
p.ex. Loctite 243

medium thread  
locking adhesive  
e.g. Loctite 243



Grundplatte

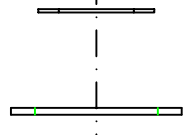


Plaque de fixation  
Hanger

ggf. Paßscheibe verwenden  
falls Hebel nicht beweglich

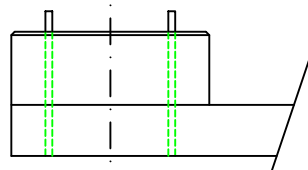
Utilisez rondelle de calage si  
le levier n'est pas mobile  
If lever is blocked use  
shim ring

Scheibe  $\varnothing 28\text{mm}$



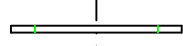
Rondelle / Washer  $\varnothing 28\text{mm}$

Brems- / Schalthebel



Sélecteur/pédale frein  
Brake pedal/ Shifter

Scheibe  $\varnothing 25\text{mm}$



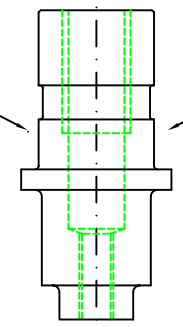
Rondelle / Washer  $\varnothing 25\text{mm}$

Fett

Graisse / Grease

starre Lagerung

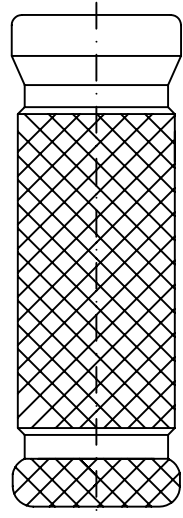
Axe de fixation  
Journal



Fußraste

Footpeg

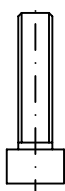
Support de pieds



Schrauben-  
sicherung  
mittelfest  
z.B.: Loctite 243

prod. blocage  
de sécurité  
p.ex. Loctite 243

medium thread  
locking adhesive  
e.g. Loctite 243



M5x25