



Anbauanleitung

Artikel-Nr. : 118K127
Produkt : Rastenanlage „2-Slide“
Fahrzeughersteller : Kawasaki
Modell : ZX-10R 2008 →

Wichtige Hinweise:

Lesen Sie die Anleitung sorgfältig durch und beachten Sie alle Sicherheitshinweise. Führen Sie diese Montage nur durch, wenn Sie dafür qualifiziert sind, andernfalls empfehlen wir dringend die Montage in einer Fachwerkstatt. Ein fehlerhafter Anbau kann das Fahrverhalten des Motorrads negativ beeinflussen und Ihre Gesundheit und Ihr Leben gefährden.

Im Folgenden werden die unten aufgeführten Symbole verwendet, beachten Sie bitte diese Hinweise.



Warnung! Wichtiger Montage-Hinweis. Bei Nichtbeachtung können Gesundheit und Leben gefährdet sein.



Tipps zur Montage, Pflege oder zur Vermeidung von Schäden.

Montage:

Demontieren Sie die Grundplatten der originalen Fußrastenanlage. Folgende Originalteile werden wiederverwendet: Getriebeschalthebel mit Kugelgelenk und Kontermutter.



Sichern Sie alle Schraubverbindungen der handfest vormontierten Bauteile mit einem Schraubensicherungsmittel (z. B. Loctite 243), soweit keine selbstsichernden Muttern verwendet werden.

Die Einzelteile sind in ihrer Verpackung in der Position wie sie montiert werden müssen eingeschweißt. Details entnehmen Sie den beigefügten Ansichten der Rastenanlage auf der Rückseite.



Der originale Bremslichtschalter wird durch einen hydraulischen ersetzt. Dieser wird gegen die Verschraubung des Brems Schlauches am Bremszylinder getauscht. **Dies ist der höchste Punkt in der Bremsanlage, auf korrekte Entlüftung achten! Verwenden sie unbedingt Dichtringe entsprechend den Angaben des Bremsleitungsherstellers!**

Für alle Verschraubungen mit dem Rahmen gelten die Anzugsmomente des Herstellers. Für alle anderen Verbindungen der Rastenanlage gelten folgende Drehmomente, Gewinde leicht geölt:

M5	=	6Nm
M6	=	10Nm
M8	=	20Nm
M10 x 1,25	=	30Nm

Wartung:



Prüfen Sie die korrekte Funktion der Rastenanlage im Rahmen der, für das Motorrad vorgeschriebenen, Wartungsintervalle. Die Lagerstellen der Hebel sollten mit **partikelfreiem** (kein MoS₂) Barium- oder Lithiumfett auf Seifenbasis geschmiert werden.

Hydraulischen Bremslichtschalter montieren

Bremspumpenadapter

Original Kontermutter

Gabelkopf gegen beiliegendes Kugelgelenk tauschen

M8x35 von außen durchstecken, Buchse \varnothing 14x2,9x10 und Uniballgelenk von innen aufschieben und mit flacher Mutter M8ss festdrehen

siehe Montageanleitung für Rastenadaptionen

Federhaltebolzen (l=24,5mm) einschrauben

Feder einhängen

Federhaltebolzen (l=16mm) einschrauben

Bremszylinder innen anliegend mit Schrauben M8x25 montieren

Blechwinkel und Plastikabdeckung wie original montieren. Bei manchen Positionen muß die Plastikabdeckung ausgespart werden.

Bremspumpenhalter mit den Schrauben M6x16 montieren

Halter mit den Schrauben M5x10 innen an der Platte montieren

2x Flachkopfschrauben M8x25

Schrauben M8x20 verwenden Anzugsdrehmoment: 25Nm

Bremsknauf mit Senkkopfschraube M6x16 verschrauben

2x Flachkopfschrauben M8x25

Schrauben M8x20 verwenden Anzugsdrehmoment:25Nm

Schaltknauf mit Senkkopfschraube M6x16 verschrauben

Fersenschutz mit Schrauben M6x10 montieren

siehe Montageanleitung für Rastenadaptionen

Uniballgelenk innen anliegend mit M6x16 am Hebel montieren

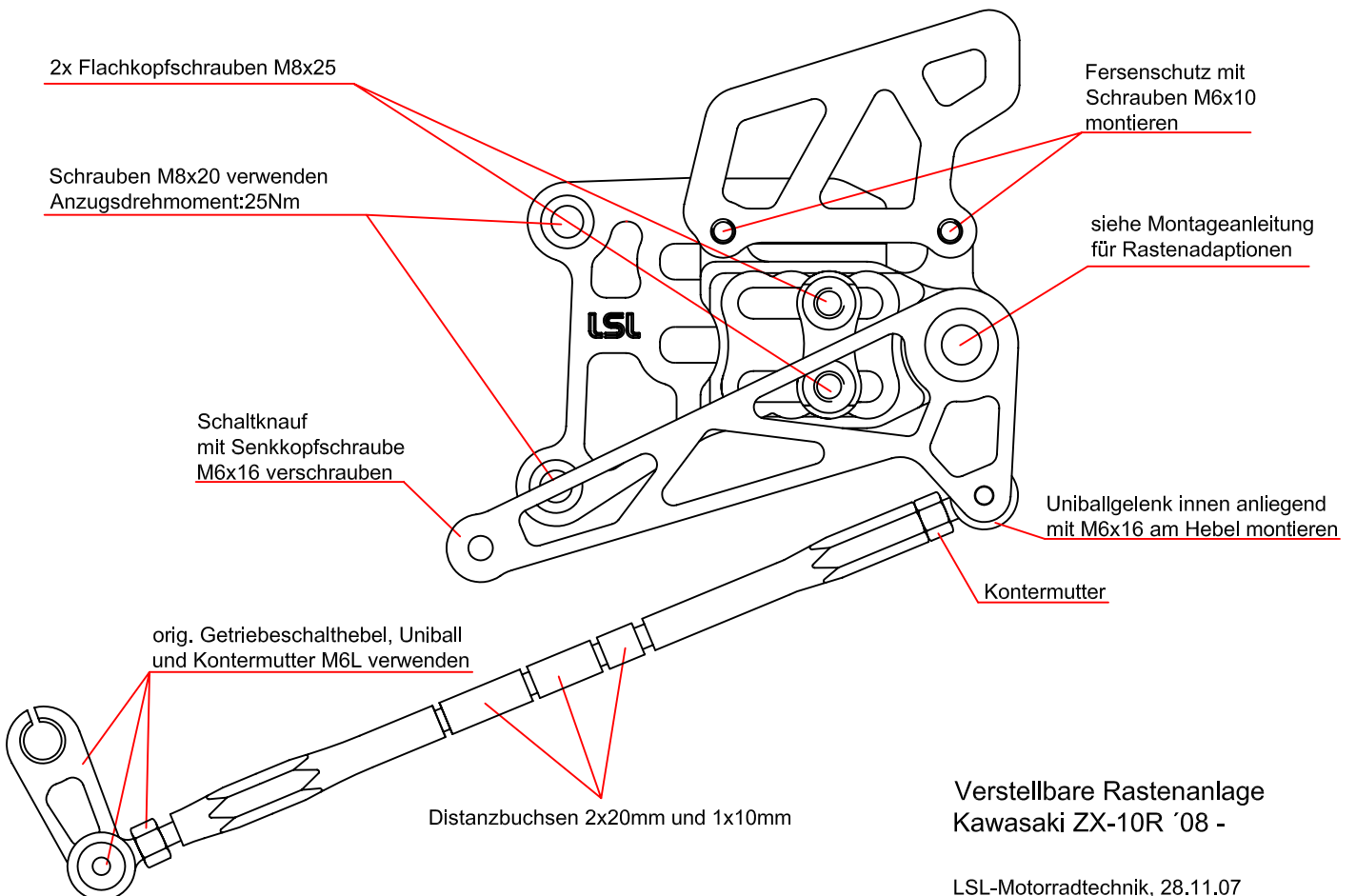
Kontermutter

orig. Getriebeschalthebel, Uniball und Kontermutter M6L verwenden

Distanzbuchsen 2x20mm und 1x10mm

Verstellbare Rastenanlage
Kawasaki ZX-10R '08 -

LSL-Motorradtechnik, 28.11.07

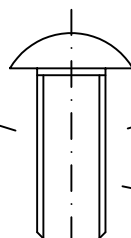


ULS M10x1.25x25

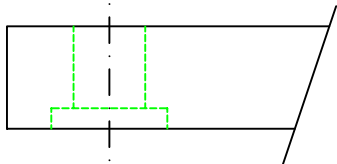
Schrauben-
sicherung
mittelfest
z.B.: Loctite 243

prod. blocage
de sécurité
p.ex. Loctite 243

medium thread
locking adhesive
e.g. Loctite 243



Grundplatte

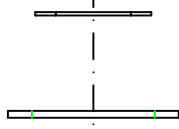


Plaque de fixation
Hanger

ggf. Paßscheibe verwenden
falls Hebel nicht beweglich

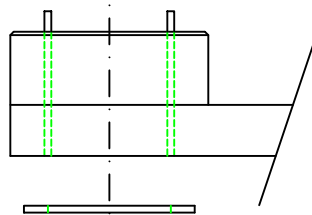
Utilisez rondelle de calage si
le levier n'est pas mobile
If lever is blocked use
shim ring

Scheibe $\varnothing 28\text{mm}$



Rondelle / Washer $\varnothing 28\text{mm}$

Brems- / Schalthebel



Sélecteur/pédale frein
Brake pedal/ Shifter

Scheibe $\varnothing 25\text{mm}$

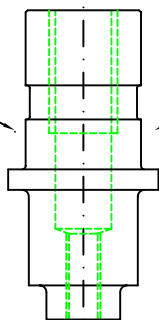
Rondelle / Washer $\varnothing 25\text{mm}$

Fett

Graisse / Grease

starre Lagerung

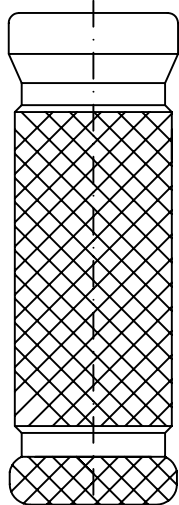
Axe de fixation
Journal



Fußraste

Footpeg

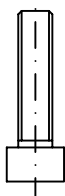
Support de pieds



Schrauben-
sicherung
mittelfest
z.B.: Loctite 243

prod. blocage
de sécurité
p.ex. Loctite 243

medium thread
locking adhesive
e.g. Loctite 243



M5x25

An die
zuständige Prüfstelle

Rastenanlage Kawasaki ZX-10 R Bj. 2008 →

Sehr geehrte Damen und Herren,

mit diesem Schreiben bestätigen wir, dass die gelieferte Rastenanlage mit der Kennzeichnung „LSL“ und „K114“ auf den Grundplatten für das Modell Kawasaki ZX-10 R, Typ ZXT00E vorgesehen ist.

In Konstruktion und Ausführung entspricht diese Rastenanlage den Anforderungen des Teilegutachten 44TG0037-00, das die Prüfung in Bezug auf die Gestaltfestigkeit der verwendeten Elemente bestätigt. Gegen eine Eintragung in die Fahrzeugpapiere und die Verwendung im Straßenverkehr bestehen keine technischen Bedenken..

Im nächsten Nachtrag des Teilegutachtens wird dieser Modelltyp enthalten sein. Zur Eintragung in die Fahrzeugpapiere vor diesem Zeitpunkt legen Sie bitte dieses Schreiben vor.

Mit freundlichen Grüßen
LSL Motorradtechnik GmbH



Meinhard van den Eeden (QB)



Fitting Instruction

Part-No. : 118K127
Product : Rear Set "2-Slide"
Vehicle manufacturer : Kawasaki
Model : ZX-10R 2008 →

Important:

Read this instruction manual carefully and mind all warnings and tips. You should do this work only if you're qualified; otherwise we recommend this mounting to be done by a qualified workshop. Improperly mounting of this kit can reduce the driveability of the motorcycle and may be a risk to your health and life.

Special works are marked with the following signs. Please take special care on these works.



Warning! Important mounting instruction. It shows risks to your life and health.



Tips for mounting and maintenance or to avoid damage.

Fitting:

Remove stock rear sets. The following parts will be used for your new rear set: Gearbox lever with its ball joint and counternut.



Rear sets are pre-assembled but all screws are not tightened! Always use locknuts or proper amount of medium thread-locking adhesive (e. g. Loctite 243). All details of assembling are shown on the backside drawing. All parts are welded into their bags as they belong together.



The original brake light switch has to be replaced by a hydraulic one. It replaces the banjo bolt that fixes the brake hose on the brake cylinder. **This is the highest point in the brake-system, proof proper air free installation! Use only seal rings according to the brake hose manufactures' instructions.**

The tightening torques for connections to the frame refers to the manufacturer's instructions. Use the following torques for all the other bolted connections:

M5	=	6Nm	=	4.43lbf ft
M6	=	10Nm	=	7.38lbf ft
M8	=	20Nm	=	14.75lbf ft
M10x1,25	=	30Nm	=	22.13lbf ft



After installing rear set **test brake and gear shifting indoor. If anything is not operating properly or braking efficiency is poor, testing on the road may result in death or serious injury!**

Maintenance:



Periodically proof all functions during service intervals. Use **particle free (no MoS₂)** lithium or barium soap grease to maintain lever bushings.

Mount hydraulic brake light switch on master brake cylinder

Brake cylinder adapter

Original counter nut M8

Mount ball joint instead of the original fork head on the push rod. To reach a deep lever position it may be necessary to shorten the push rod

Screw in M8x35 from lever outside and mount bushing (t=10mm) and ball joint on the inside with flat locknut M8

Mount brake lever as shown in separate drawing for peg adapter

Fit the spring bolt (l=24,5 mm)

New retain spring

Fit the spring bolt (l= 16mm)

Mount screws M8x25 from outside with original heel protector and fix brake cylinder on the inside

Fix bracket and plastic cover as original. For some positions it is necessary to make a cut into the plastic cover.

Brake cylinder adapter mounted with M6x16 on the outside

Bracket mounted with M5x10 on the inside of hanger

2x screws M8x25

Mount hanger with M8x20 Tightening torque: 25Nm

Fix brake lever knob with countersunk M6x16

2x screws M8x25

Mount hanger with M8x20 Tightening torque: 25Nm

Mount the heel protector with M6x8 on the stays outside

Mount gearshift lever as shown in separate drawing for peg adapter

Fix gearshift lever knob with M6x16 countersunk

Fix the ball joint with M6x16 on the inside of gearshift lever

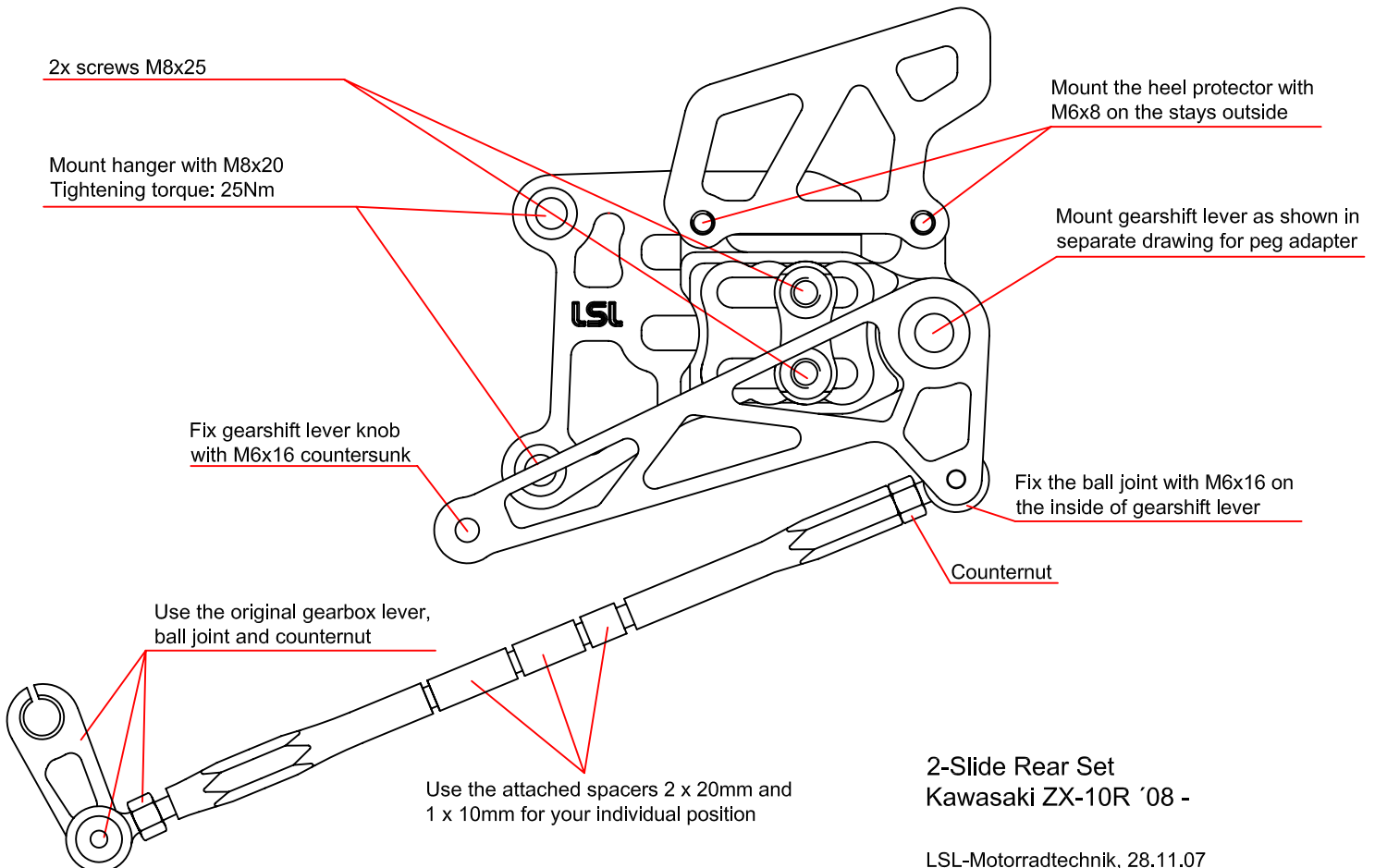
Counter nut

Use the original gearbox lever, ball joint and counter nut

Use the attached spacers 2 x 20mm and 1 x 10mm for your individual position

2-Slide Rear Set
Kawasaki ZX-10R '08 -

LSL-Motorradtechnik, 28.11.07

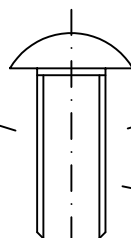


ULS M10x1.25x25

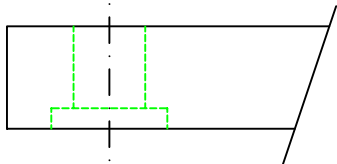
Schrauben-
sicherung
mittelfest
z.B.: Loctite 243

prod. blocage
de sécurité
p.ex. Loctite 243

medium thread
locking adhesive
e.g. Loctite 243



Grundplatte

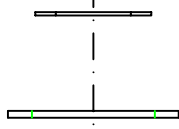


Plaque de fixation
Hanger

ggf. Paßscheibe verwenden
falls Hebel nicht beweglich

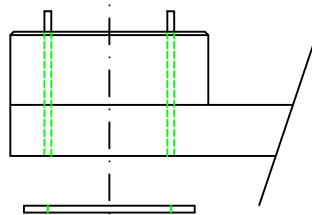
Utilisez rondelle de calage si
le levier n'est pas mobile
If lever is blocked use
shim ring

Scheibe $\varnothing 28\text{mm}$



Rondelle / Washer $\varnothing 28\text{mm}$

Brems- / Schalthebel



Sélecteur/pédale frein
Brake pedal/ Shifter

Scheibe $\varnothing 25\text{mm}$

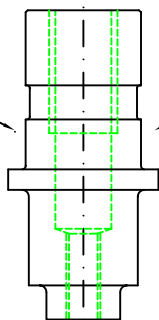
Rondelle / Washer $\varnothing 25\text{mm}$

Fett

Graisse / Grease

starre Lagerung

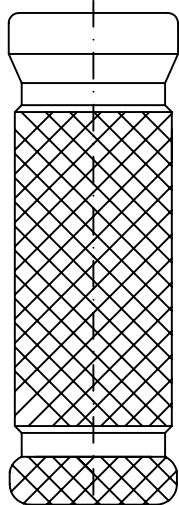
Axe de fixation
Journal



Fußraste

Footpeg

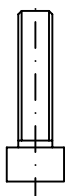
Support de pieds



Schrauben-
sicherung
mittelfest
z.B.: Loctite 243

prod. blocage
de sécurité
p.ex. Loctite 243

medium thread
locking adhesive
e.g. Loctite 243



M5x25