



Anbauanleitung

Artikel-Nr. : **118H099**
Produkt : **Rastenanlage 2-Slide**
Fahrzeughersteller : **Honda**
Modell : **CBR 600 RR 2003 - 2006**

Wichtige Hinweise:

Lesen Sie die Anleitung sorgfältig durch und beachten Sie alle Sicherheitshinweise. Führen Sie diese Montage nur durch, wenn Sie dafür qualifiziert sind, andernfalls empfehlen wir dringend die Montage in einer Fachwerkstatt. Ein fehlerhafter Anbau kann das Fahrverhalten des Motorrads negativ beeinflussen und Ihre Gesundheit und Ihr Leben gefährden.

Im Folgenden werden die unten aufgeführten Symbole verwendet, beachten Sie bitte diese Hinweise.



Warnung! Wichtiger Montage-Hinweis. Bei Nichtbeachtung können Gesundheit und Leben gefährdet sein.



Tipp zur Montage, Pflege oder zur Vermeidung von Schäden.

Montage:

Demontieren Sie die Grundplatten der originale Fußrastenanlage. Folgende Originalteile werden wiederverwendet: Kugelgelenk und Kontermutter M6 links der Schaltstange und rechter Fersenschutz.



Sichern Sie alle Schraubverbindungen der handfest vormontierten Bauteile mit einem Schraubensicherungsmittel, soweit keine selbstsichernden Muttern verwendet werden.

Die Einzelteile sind in ihrer Verpackung in der Position wie sie montiert werden müssen eingeschweißt. Details entnehmen Sie den beigefügten Ansichten der Rastenanlage auf der Rückseite.



Der original Bremslichtschalter wird durch einen hydraulischen ersetzt. Dieser wird gegen die Verschraubung des Bremsschlauches am Bremszylinder getauscht. **Dies ist der höchste Punkt in der Bremsanlage, auf korrekte Entlüftung achten!**

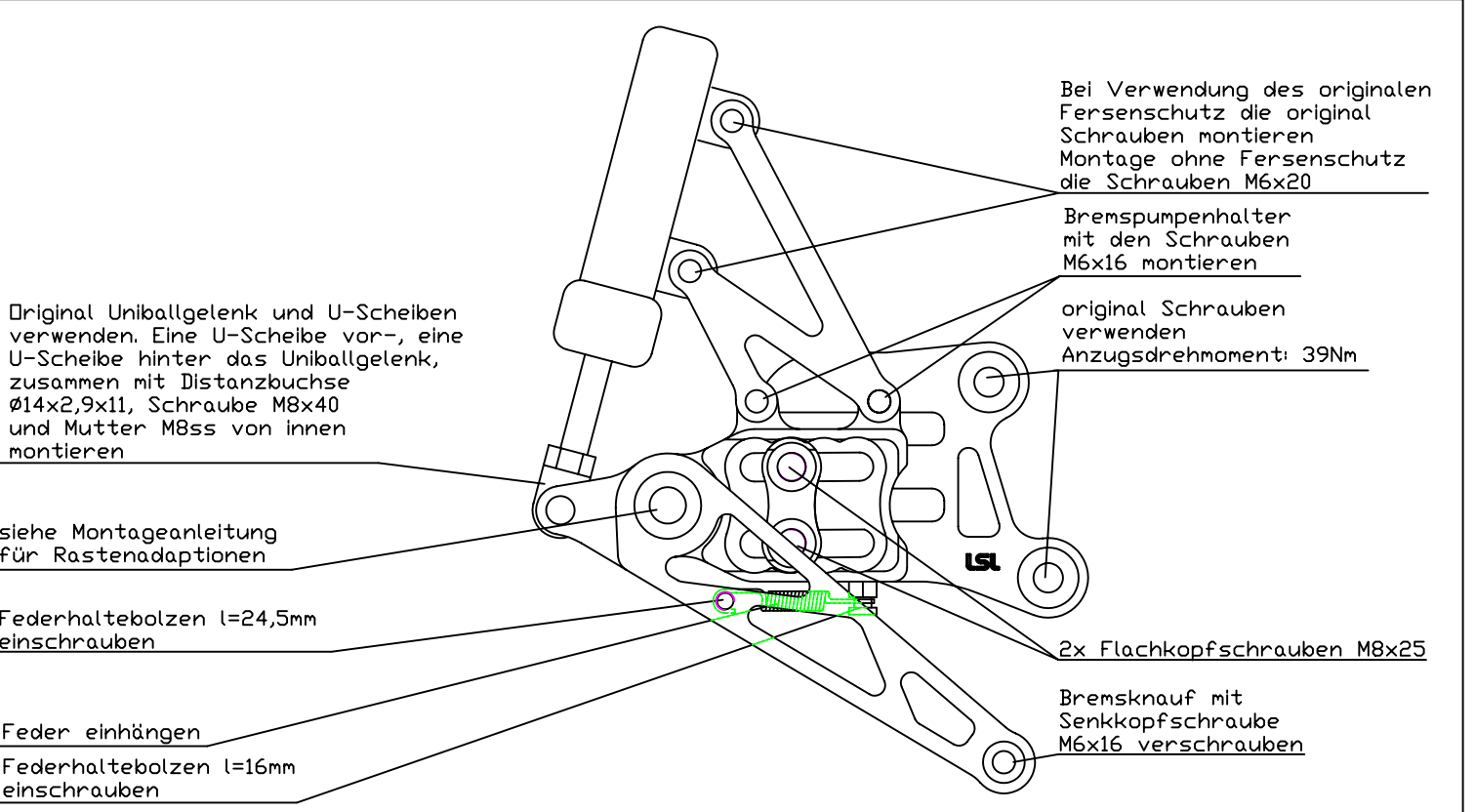
Für alle Verschraubungen mit dem Rahmen gelten die Anzugsmomente des Herstellers. Für alle anderen Verbindungen der Rastenanlage gelten folgende Drehmomente, Gewinde leicht geölt:

M5	=	5-6Nm
M6	=	9-10Nm
M8	=	18-22Nm
M10 x 1,25	=	30-35Nm

Wartung:



Prüfen Sie die korrekte Funktion der Rastenanlage im Rahmen der, für das Motorrad vorgeschriebenen, Wartungsintervalle. Die Lagerstellen der Hebel sollten mit **partikelfreiem** Barium- oder Lithiumfett auf Seifenbasis geschmiert werden.



Bei Verwendung des originalen Fersenschutz die original Schrauben montieren
 Montage ohne Fersenschutz die Schrauben M6x20

Bremspumpenhalter mit den Schrauben M6x16 montieren

original Schrauben verwenden
 Anzugsdrehmoment: 39Nm

Original Uniballgelenk und U-Scheiben verwenden. Eine U-Scheibe vor-, eine U-Scheibe hinter das Uniballgelenk, zusammen mit Distanzbuchse $\varnothing 14 \times 2,9 \times 11$, Schraube M8x40 und Mutter M8ss von innen montieren

siehe Montageanleitung für Rastenadaptionen

Federhaltebolzen l=24,5mm einschrauben

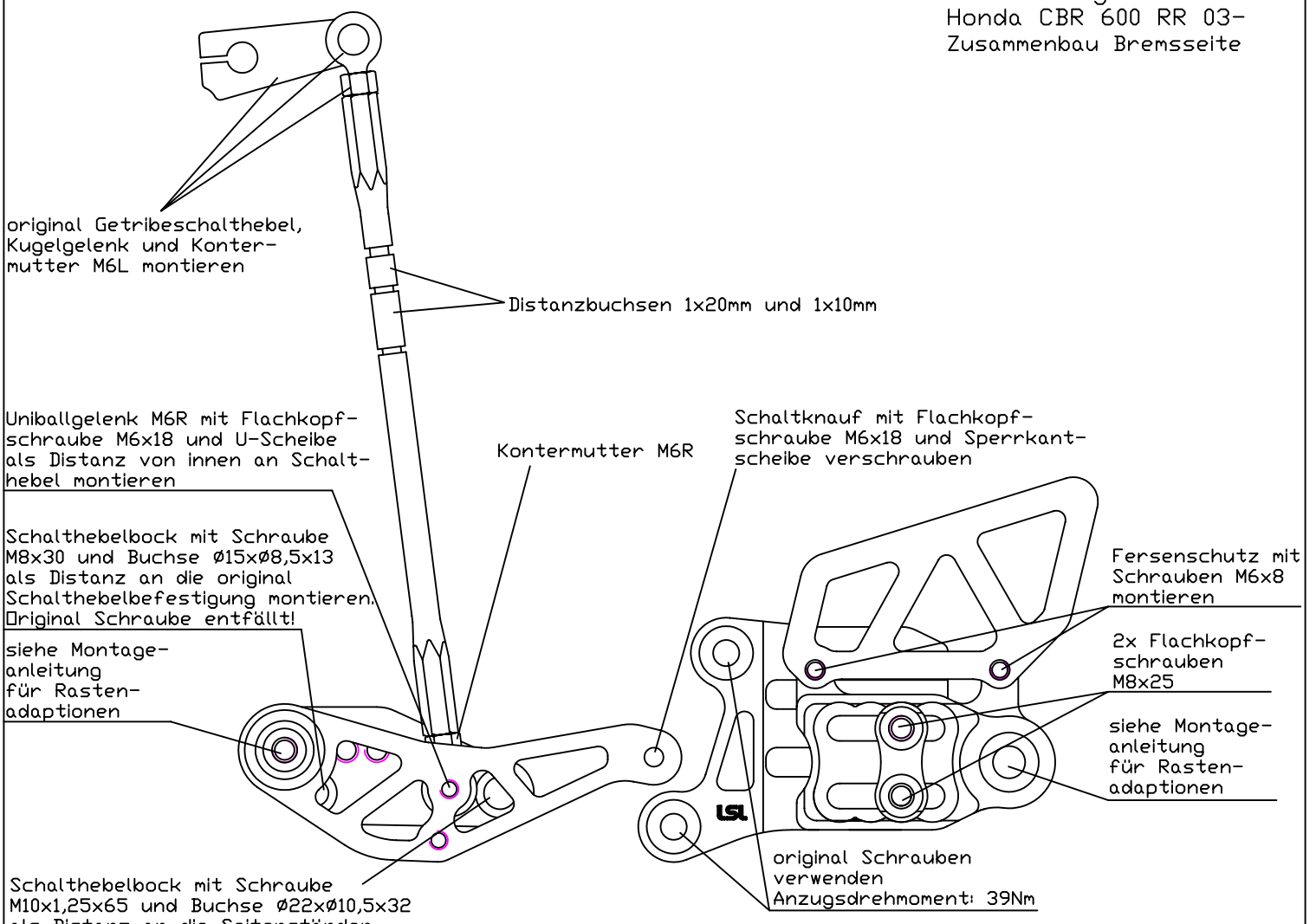
2x Flachkopfschrauben M8x25

Feder einhängen

Bremsknauf mit Senkkopfschraube M6x16 verschrauben

Federhaltebolzen l=16mm einschrauben

Rastenanlage
 Honda CBR 600 RR 03-
 Zusammenbau Bremsseite



original Getriebeschalthebel, Kugelgelenk und Kontermutter M6L montieren

Distanzbuchsen 1x20mm und 1x10mm

Uniballgelenk M6R mit Flachkopfschraube M6x18 und U-Scheibe als Distanz von innen an Schalthebel montieren

Kontermutter M6R

Schalthebel mit Flachkopfschraube M6x18 und Sperrkantscheibe verschrauben

Schalthebelbock mit Schraube M8x30 und Buchse $\varnothing 15 \times \varnothing 8,5 \times 13$ als Distanz an die original Schalthebelbefestigung montieren. Original Schraube entfällt!

Fersenschutz mit Schrauben M6x8 montieren

siehe Montageanleitung für Rastenadaptionen

2x Flachkopfschrauben M8x25

siehe Montageanleitung für Rastenadaptionen

Schalthebelbock mit Schraube M10x1,25x65 und Buchse $\varnothing 22 \times \varnothing 10,5 \times 32$ als Distanz an die Seitenständerbefestigung montieren. Original Schraube entfällt!

original Schrauben verwenden
 Anzugsdrehmoment: 39Nm

Rastenanlage
 Honda CBR 600 RR 03-
 Zusammenbau Schaltseite

Rechte Seite / Right side

ULS M10x1.25x25

Schrauben-
sicherung
mittelfest
z.B.: Loctite 243

medium thread
locking adhesive
f.e. loctite 243

Grundplatte

Stay

ggf. Paßscheibe verwenden
falls Hebel nicht beweglich

If lever is blocked use
shim ring

Scheibe $\varnothing 28\text{mm}$

Washer $\varnothing 28\text{mm}$

Brems/ Schalthebel

Brake pedal/ Shifter

Scheibe $\varnothing 25\text{mm}$

Washer $\varnothing 25\text{mm}$

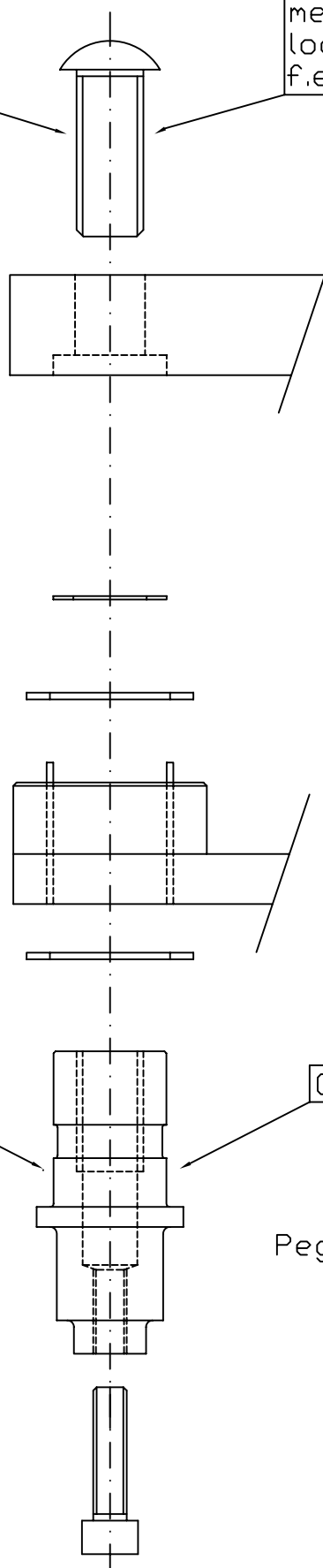
Fett

Grease

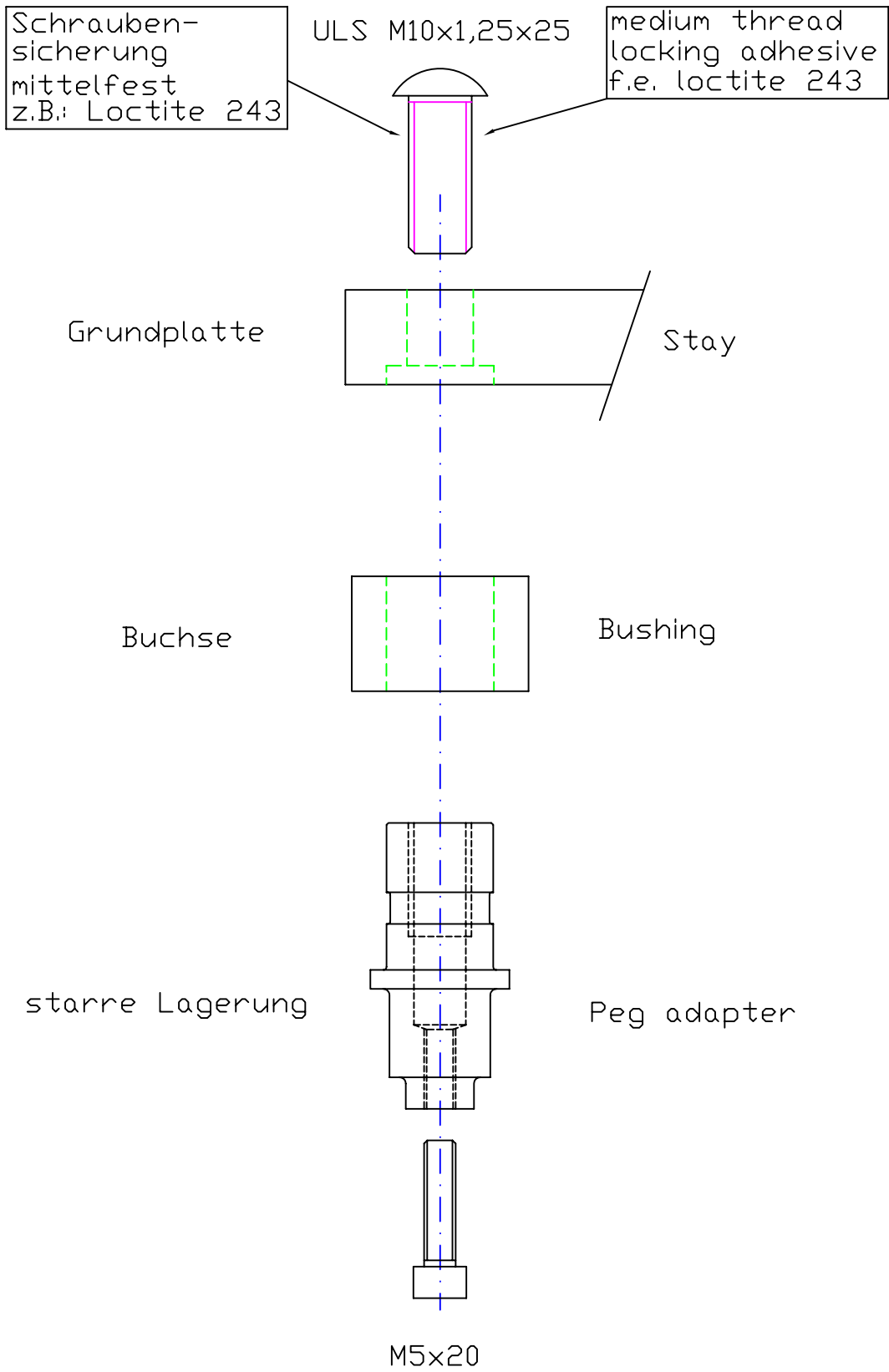
starre Lagerung

Peg adapter

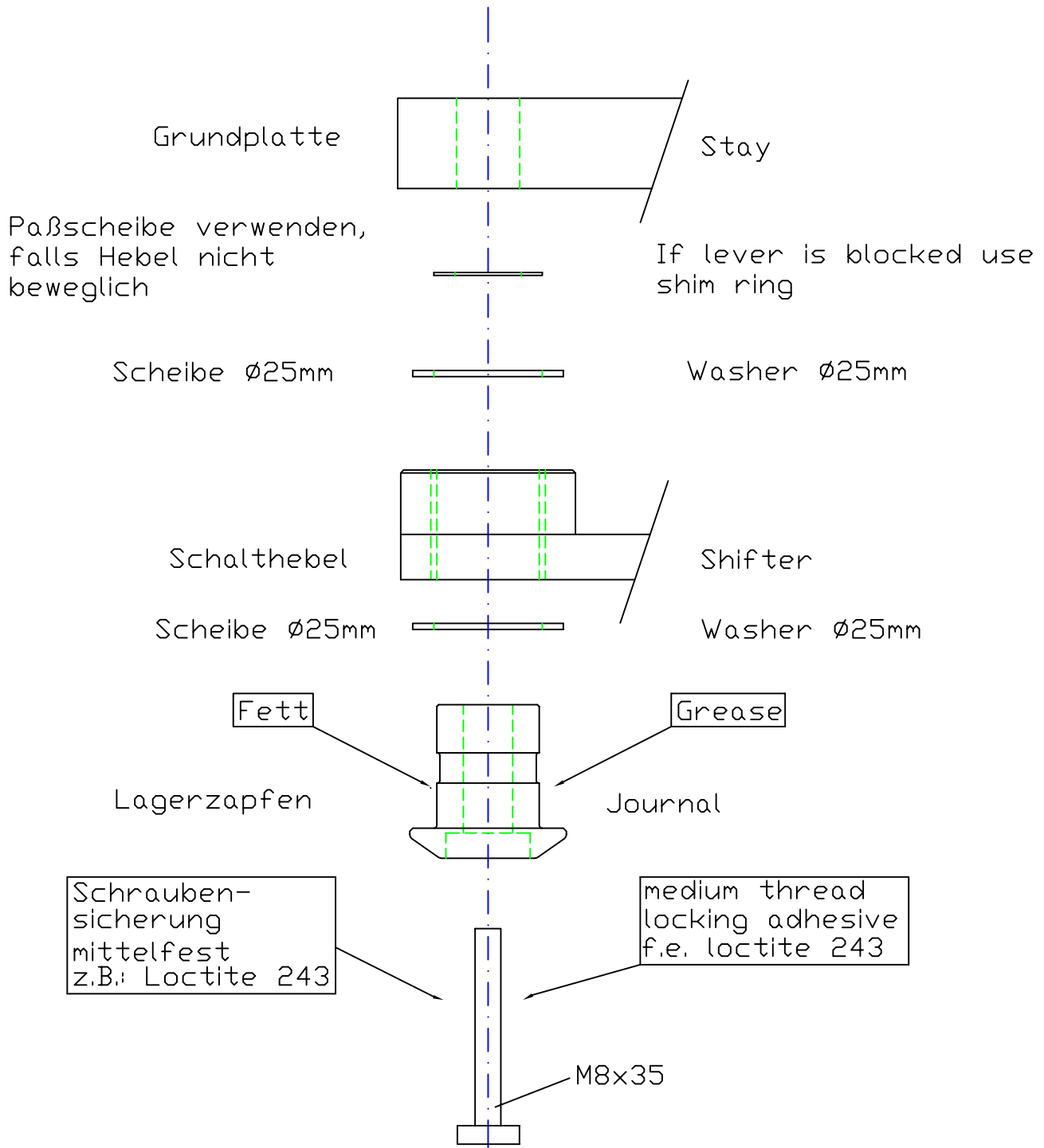
M5x20



Linke Seite / Left side



Linke Seite vorne / left front side





Fitting Instruction

Article-No. : **118H099**
Product : **Rear Set**
Manufacturer : **Honda**
Model : **CBR 600 RR 2003 - 2006**

Important:

Read this instruction manual carefully and mind all warnings and tips. You should do this work only if you're qualified; otherwise we recommend this mounting to be done by a qualified workshop. Improperly mounting of this kit can reduce the driveability of the motorcycle and may be a risk to your health and life.

Special works are marked with the following signs. Please take special care on these works.



Warning! Important mounting instruction. It shows risks to your life and health.



Tips for mounting and maintenance or to avoid damage.

Fitting:

Remove stock rear sets. The following parts will be used for your new rear set: left-handed ball joint with its counternut from the connection rod and right heel protector.



Rear sets are pre-assembled but all screws are not tightened! Always use locknuts or proper amount of medium thread-locking adhesive (e. g. Loctite 243). All details of assembling are shown on the backside drawing. All parts are welded into their bags as they belong together.



Replace the original brake light switch by a hydraulic one. It replaces the banjo bolt of the brake hose at the brake cylinder. **This is the highest point in the brake-system, proof proper air free installation!**

The tightening torques for connections to the frame refers to the manufacturers' instructions. Use the following torques for all the other screwing:

M5	=	5 - 6Nm
M6	=	9 - 10Nm
M8	=	18 - 22Nm
M10	=	30 - 35Nm



After installing rear set **test brake and gear shifting at low speed. If anything is not operating properly or braking efficiency is poor, testing at high speeds may result in death or serious injury!**

Maintenance:

i Periodically proof all functions during service intervals. Use **particle free (no MoS₂)** Lithium- or Barium-complex soap grease to maintain lever bushings.

Mount hydraulic brake light switch at master brake cylinder

Master brake cylinder

Brake cylinder adapter

Original counter nut M8

Screw in M8 x 40 from lever outside and attach bushing (t=11mm) and the original ball joint with an original washer on each side to the inside with flat locknut M8

Mount brake lever as shown in separate drawing for peg adapter

Fit the spring-bracket-bolt (=24,5 mm)

Hang in the spring

Fit the spring-bracket-bolt (= 16mm)

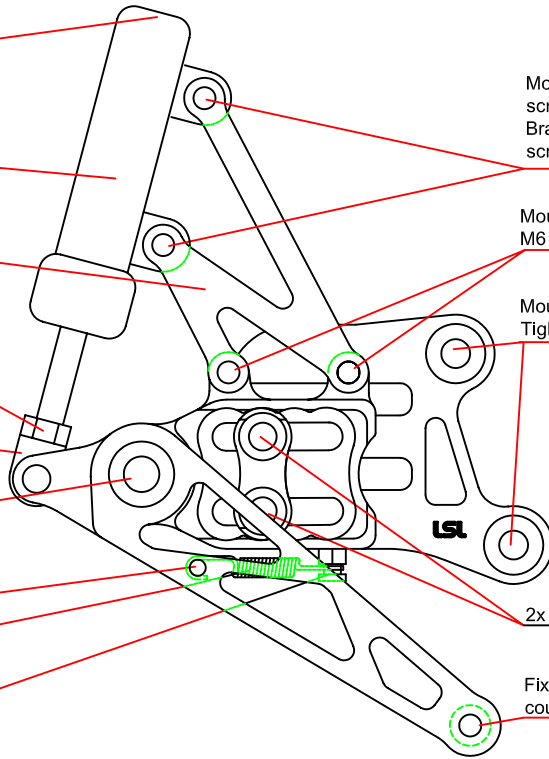
Mount original heel protector with original screws to the adapters outside and attach Brake cylinder to the inside. Use delivered screws M6x20 if you omit the heel protector.

Mount brake cylinder adapter with M6 x 16 on the outside

Mount stay with original screws
Tightening torque: 39Nm

2x screws M8x25

Fix brake lever knob with countersunk M6 x16



Rear set
Honda CBR 600 RR '03 -
Fitting instruction brake side

Use the original gearbox lever, left-handed ball joint and the counter nut

Use the attached spacers 1 x 20mm or 1 x 10mm for your individual position

Attach the gearshift rod with M6 x 18 and washer between lever and ball joint to the inside

Counter nut M6

Fix gear-shift lever knob with M6 x 18 and corrugated washer

Attach gear-shift lever bracket with M8 x 30 and spacer (t=13mm) to the mounting device of the original gear-shift lever

Mount gear-shift lever as shown in separate drawing for peg adapter

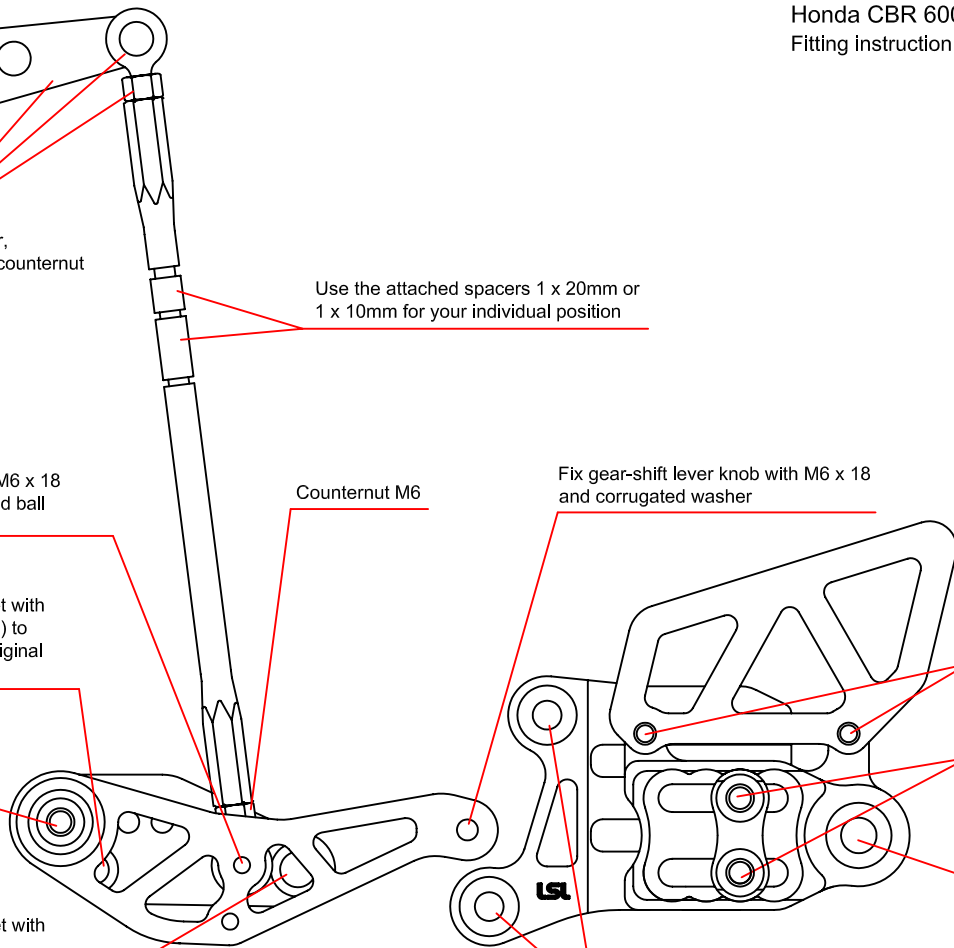
Attach gear-shift lever bracket with M10 x 1,25 x 65 and spacer (t=32mm) to the mounting device of the side stand

Attach the heel protector with M6 x 12 to the outside of stay

2x screws M8x25

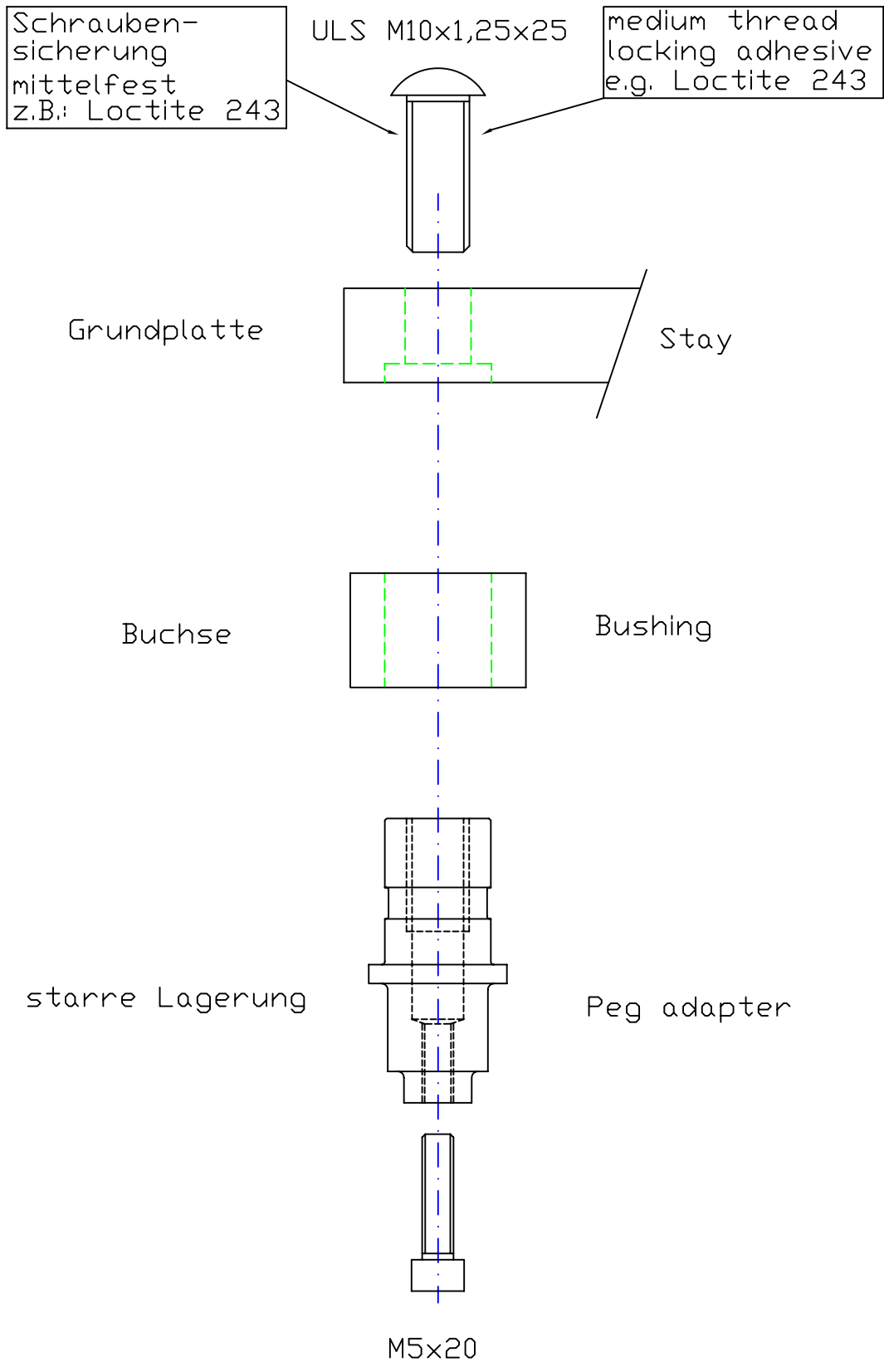
Mount peg adapter and bushing as shown in separate drawing for peg adapter

Mount stay with original screws
Tightening torque: 39Nm

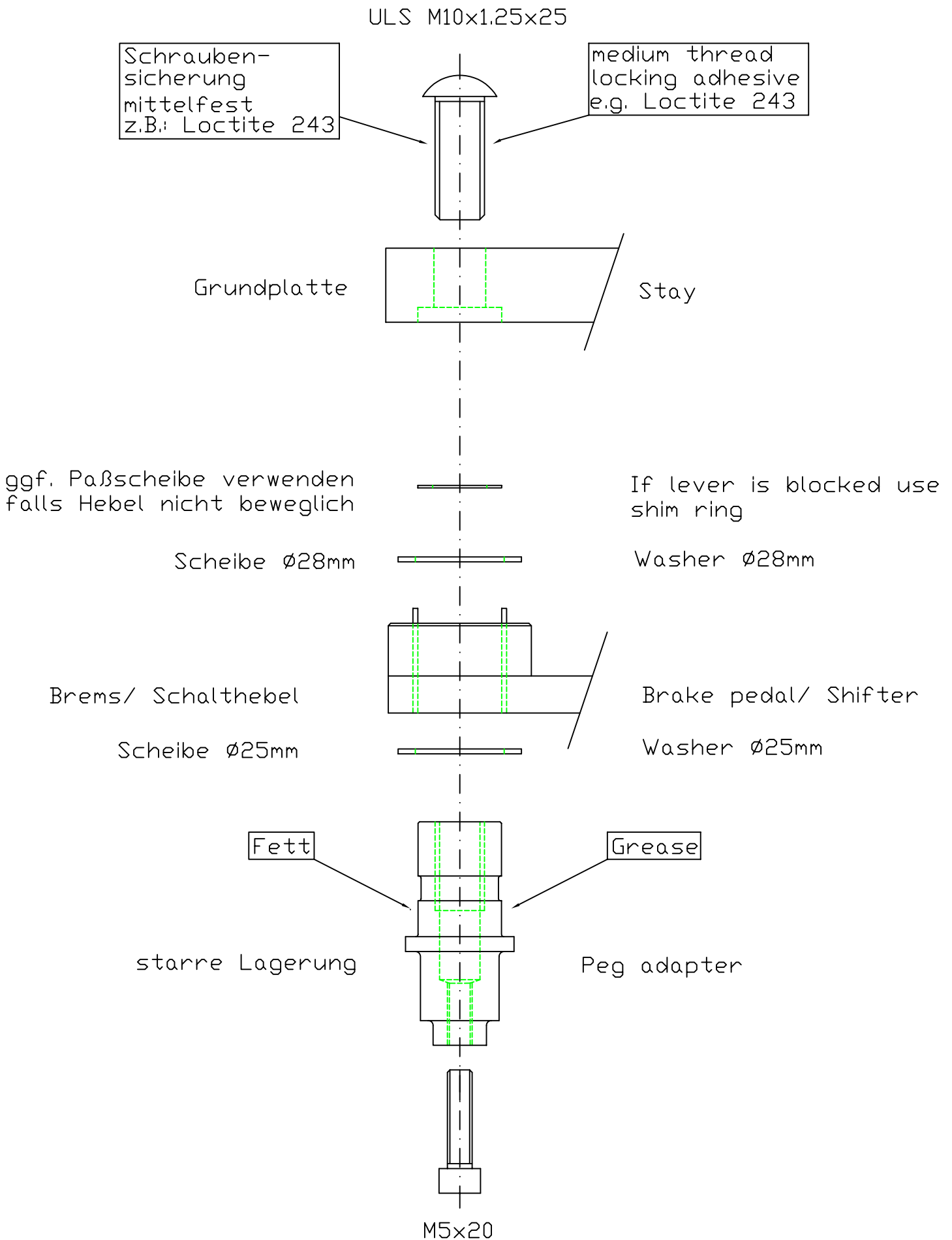


Rear set
Honda CBR 600 RR '03 -
Fitting instruction gear-shift side

Linke Seite / Left side



Rechte Seite / Right side



Linke Seite vorne / left front side

